

Spielzeug- Kinderflohmarkt

...mit Märli erzählerin



Mittwoch, 6. Juni 2012, Mettlen

Bei schönem Wetter auf dem Schulhausplatz
Bei schlechtem Wetter im alten Schulhaus

von 14.00 Uhr bis 16.00 Uhr



Bauklötze, Kassetten, Barbie-Bäbis,
Paninibildchen - Tauschstand, Spiele usw.

Die Kinder können ihre Spielsachen selber verkaufen
oder tauschen.

Nehmt eine Woldecke mit. Die ist dann euer
Standplatz.



Dem Flohmi folgt um 15:00 Uhr + 15.30 Uhr,
Spannung mit Beth Ammann (Geschichtenerzählerin)
Dauer ca. 15 Minuten

Mit Sirup, Mineral, Kaffee und Kuchen sorgen wir für
Gemütlichkeit.



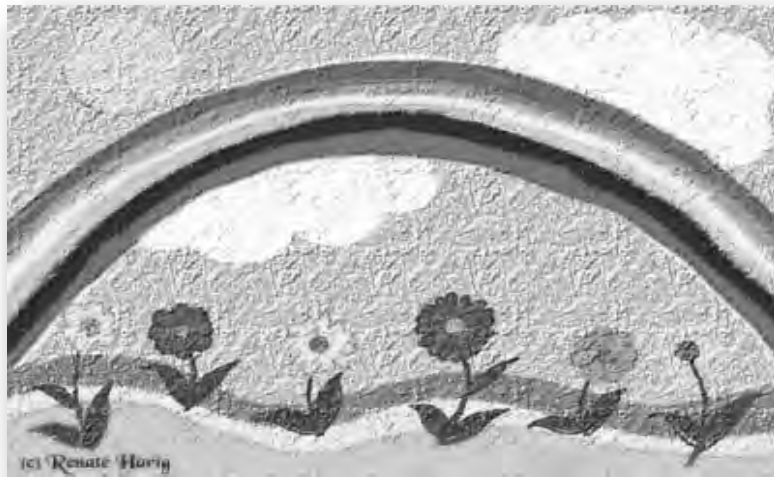


Ökumenische Kindertage



der Evangelischen Kirchgemeinde Bussnang und dem
Katholischen Seelsorgeverband Nollen - Thur

„Himmel und Erde“



- Wann:** Sonntag, 8. Juli - Dienstag, 10. Juli 2012 (ohne Übernachtung)
Ökumenischer Eröffnungsgottesdienst am
Sonntag, 8. Juli um 10.30 Uhr im Lanterwilerwald oder bei schlechtem Wetter in der
Katholischen Kirche Bussnang. Anschliessend bleiben die Kinder bis um 17.00 Uhr im Wald
Pick-nick am Sonntag aus dem Rucksack.
Am Dienstag sind alle Eltern und Geschwister um 16.30 Uhr zu einer kleinen
Abschlussfeier eingeladen.
- Wo:** Brätelstelle Honighafen im Lanterwilerwald
- Wer:** Alle Kinder ab 5 Jahren
- Kosten:** Fr. 20.- pro Kind
- Anmelden:** bis am 23. Juni, bei Monika Iten-Heim, Viaduktstr.10, 9565 Bussnang,
Tel: 071 622 71 79, E-Mail: mt.iten@sunrise.ch

Bei der Anmeldung erhalten Sie alle weiteren Informationen.

Falls Sie für uns einen Zvierikuchen backen können, sind wir Ihnen sehr dankbar.
Das ökumenische Vorbereitungsteam freut sich auf viele neugierige Kinder zu
unserer Reise zwischen Himmel und Erde.



Terminkalender für die Politische Gemeinde Bussnang

Dieser laufende Terminkalender steht allen Vereinen, Behörden und Privatpersonen im Gemeindegebiet zur Verfügung. Änderungen und Ergänzungen von Adressen und Terminen sind an nebenstehende Adresse zu richten

PG Bussnang:
Schulstrasse 1, 9565 Bussnang
einwohnerkontrolle@bussnang.ch

Tel.-Nr.: 071 626 58 12
Fax-Nr.: 071 626 58 11



Maï 12	Verein	Anlass	Ort	Bemerkungen: Wer / Zeit u.s.w.
01.	Di. Dorfverein Bussnang	1. Maiwanderung		
03.	Do. Alterszentrum Bussnang	Mittagstisch für Seniorinnen und Senioren	Rest. Alterszentrum Bussnang	12.00 Uhr
03.	Do. Landfrauen Mettlen- Reuti- Wertbühl	Kurs		
04. - 11.	Fr.-Fr. verschiedene	schweiz bewegt		
08.	Di. Feuerwehr Bussnang	Atemschutz	Frittschen	19.30 Uhr
09.	Mi. Feuerwehr Bussnang	Löschzug	Frittschen	19.30 Uhr
10.	Do. Primarschulgemeinde Lauchetal	Schulgemeindeversammlung	Turnhalle Wolfikon	20.00 Uhr
12.	Sa. Schützen Bussnang	Fahnenweihschieszen	Schützenhaus Oberbussnang	08.00 - 19.00 Uhr
13.	Sa. Schützen Bussnang	Fahnenweihschieszen	Schützenhaus Oberbussnang	08.00 - 12.00 Uhr
17.	Do. Evang. Kirche Bussnang	Konfirmation anschliessend Apéro	Evang. Kirche Bussnang	10.00 Uhr
18.	Fr. Schützen Bussnang	Fahnenweihschieszen	Schützenhaus Oberbussnang	13.00 - 19.00 Uhr
19.	Sa. Schützen Bussnang	Fahnenweihschieszen	Schützenhaus Oberbussnang	08.00 - 19.00 Uhr
20.	So. Schützen Bussnang	Fahnenweihschieszen	Schützenhaus Oberbussnang	08.00 - 12.00 Uhr
25.	Fr. SG Märwil	Feldschieszen (Vorschiessen)	Schützenhaus Märwil	17.00 - 20.00 Uhr
30.	Mi. Volksschulgemeinde Nollen	Schulgemeindeversammlung	Sekundarschule Schönholzerswilen	20.00 Uhr

Juni 12	Verein	Anlass	Ort	Bemerkungen: Wer / Zeit u.s.w.
01.	Fr. Musikgesellschaft "Helvetia" Mettlen	Spargelabend	Probelokal Mettlen	18.00 Uhr
02.	Sa. SG Märwil	Feldschieszen	Schützenhaus Märwil	13.00 - 17.00 Uhr
02.	Sa. Dorfverein Bussnang	Weihfest		
03.	So. SG Märwil	Feldschieszen	Schützenhaus Märwil	08.00 - 11.30 Uhr
03.	So. Evang. Kirchengemeinde Schönholzerswilen	Scheunengottesdienst bei Fam. Dätwyler	Mettlen	10.00 Uhr
04.	Mo. Politische Gemeinde Bussnang	Gemeindeversammlung	Turnhalle Bussnang	20.00 Uhr
06.	Mi. Dorfverein Bussnang	Kinderflohmärkt + Kasperltheater	altes Schulhaus	14.00 - 16.00 Uhr
07.	Do. Alterszentrum Bussnang	Mittagstisch für Seniorinnen und Senioren	Rest. Alterszentrum Bussnang	12.00 Uhr
08.	Fr. Politische Gemeinde Bussnang	Jungbürgerfeier Jahrgänge 1993 und 1994	Rest. Traube, Wertbühl	19.30 Uhr
13.	Mi. Feuerwehr Bussnang	Atemschutz	Puppikon	19.30 Uhr
14.	Do. Feuerwehr Bussnang	Löschzug	Puppikon	19.30 Uhr
16.	Sa. Chor Mettlen	Chorpubfestival und 150-Jahrfeier	Schulareal Mettlen	ab 16.00 Uhr
28.	Do. Kath. Seelsorgeverband Nollen-Thur	Seniorentreise		
29.	Fr. Politische Gemeinde Bussnang	Unternehmerapéro	Bartholdi Peilets Schmidshof	19.30 Uhr



July 12	Verein	Anlass	Ort	Bemerkungen: Wer / Zeit u.s.w.
04.	Mi. Musikgesellschaft "Helvetia" Mettlen	Sommerabendkonzert	Probekol Mettlen	19.00 Uhr
05.	Do. Alterszentrum Bussnang	Mittagsisch für Seniorinnen und Senioren	Rest. Alterszentrum Bussnang	12.00 Uhr
06.	Fr. Feuerwehr Bussnang	Alarmübung	Gemeinde Bussnang	ab 19.15 Uhr
06.-07.	Fr.-Sa. Damenriege	Woodkaa-Party	Kaa oberhalb Mettlen	
07.-14.	Sa.-Sa. Kath. Seelsorgeverband Nollen-Thur	Sommerlager	Wassen UR	
8.-10.	So.-Di. Kath. Seelsorgeverband Nollen-Thur	ökumenische Kindertage		
31.	Di. Polit. Gmde Bussnang, DV Reuti-Wertbühl	Bundesfeier	Reuti	

August 12	Verein	Anlass	Ort	Bemerkungen: Wer / Zeit u.s.w.
01.	Mi. Dorftreff Rothenhausen	1. August-Brätlele	Rothenhausen	
02.	Do. Alterszentrum Bussnang	Mittagsisch für Seniorinnen und Senioren	Rest. Alterszentrum Bussnang	12.00 Uhr
13.	Mo.	Schulbeginn	VSG Nollen	
15.	Mi. Feuerwehr Bussnang	Kaderübung	gem. Aufgebot	19.30 Uhr
18.-19.	Sa.-So. Musikgesellschaft "Helvetia" Mettlen	Buurehof-Fäscht	Festplatz Reuti	ganze Tage
19.	So. turnende Vereine	Rangturnen	Turnhalle Mettlen	10.00 - 14.00 Uhr
23.	Do. Feuerwehr Bussnang	Atemschutz	Oppikon	19.30 Uhr
24.	Fr. Feuerwehr Bussnang	Löschzug	Oppikon	19.30 Uhr
24.	Fr. Schützen Bussnang	Obligatorisches Schiessen	Schützenhaus Oberbussnang	18.30 - 20.00 Uhr
24.	Fr. Dorfverein Mettlen	Heukino	Mettlen	ab 16.00 Uhr
31.	Fr. Schützen Bussnang	Obligatorisches Schiessen	Schützenhaus Oberbussnang	18.30 - 20.00 Uhr

September 12	Verein	Anlass	Ort	Bemerkungen: Wer / Zeit u.s.w.
01.	Sa.	Nationaler SpiteX-Tag 2012		
06.	Do. Alterszentrum Bussnang	Mittagsisch für Seniorinnen und Senioren	Rest. Alterszentrum Bussnang	12.00 Uhr
07.	Fr. Feuerwehr Bussnang	Atemschutz	Lanterswil	19.30 Uhr
10.	Mo. Feuerwehr Bussnang	Löschzug	Lanterswil	19.30 Uhr
21.-23.	Fr.-So. Schulgem. Bussnang-Rothenhausen	Einweihungsfest Mehrzweckhalle	Schulhaus Bussnang	

Oktober 12	Verein	Anlass	Ort	Bemerkungen: Wer / Zeit u.s.w.
04.	Do. Alterszentrum Bussnang	Mittagsisch für Seniorinnen und Senioren	Rest. Alterszentrum Bussnang	12.00 Uhr
04.	Do. Feuerwehr Bussnang	Alarmübung	Gemeinde Bussnang	ab 19.15 Uhr
06.	Sa. Dorfverein Mettlen	Abendunterhaltung	Turnhalle Mettlen	ab 20.00 Uhr
07.	Sa. Schützen Bussnang	Endschiessen	Schützenhaus Oberbussnang	13.00 - 17.00 Uhr
07.	So. Schützen Bussnang	Endschiessen	Schützenhaus Oberbussnang	09.00 - 17.00 Uhr
13.	Sa. Dorfverein Mettlen	Abendunterhaltung	Turnhalle Mettlen	ab 20.00 Uhr
27.	Sa. Musikgesellschaft "Helvetia" Mettlen	Herbstkonzert	evang. Kirche Bussnang	19.30 Uhr
28.	So. Musikgesellschaft "Helvetia" Mettlen	Herbstkonzert	evang. Kirche Schönholzerswilen	16.00 Uhr



November 12		Verein	Anlass	Ort	Bemerkungen: Wer / Zeit u.s.w.
01.	Do.	Alterszentrum Bussnang	Mittagsfisch für Seniorinnen und Senioren	Rest. Alterszentrum Bussnang	12.00 Uhr
02.	Fr.	Frauenverein Bussnang-Rothenhausen	Winterbörse-Annahme	Schulhaus Bussnang-Rothenhausen	18.00-19.30 Uhr
02.	Fr.	Gartenhag-Team	"Bring" für Pflanzen- / Samentauschmarkt	Schulhaus Bussnang-Rothenhausen	18.00-19.30 Uhr
03.	Sa.	Frauenverein Bussnang-Rothenhausen	Winterbörse-Annahme	Schulhaus Bussnang-Rothenhausen	10.00-11.00 Uhr
03.	Sa.	Frauenverein Bussnang-Rothenhausen	Kaffeestube	Schulhaus Bussnang-Rothenhausen	13.30-16.00 Uhr
03.	Sa.	Frauenverein Bussnang-Rothenhausen	Börsenverkauf	Schulhaus Bussnang-Rothenhausen	14.00-15.00 Uhr
03.	Sa.	Gartenhag-Team	"Hol" beim Pflanzen- / Samentauschmarkt	Schulhaus Bussnang-Rothenhausen	14.00-16.30 Uhr
04.	So.	Gemischter Chor Mettlen	Kirchenkonzert gemischter Chor		ab 20.00 Uhr
06.	Di.	Dorfverein Mettlen	Koordinationsitzung aller Mettler Vereine		20.00 Uhr
09.	Fr.	Dorfverein Mettlen	Soldauszählung Feuerwehr Bussnang	Turnhalle Mettlen	
11.	So.	Gemischter Chor Mettlen	Kirchenkonzert gemischter Chor		ab 20.00 Uhr
16.	Fr.	Musikgesellschaft "Helvetia" Mettlen	Fondueabend	Probelokal Mettlen	18.00 Uhr
19.	Mo.	Politische Gemeinde Bussnang	Budgetversammlung	Schulhaus Mettlen	20.00 Uhr

Dezember 12		Verein	Anlass	Ort	Bemerkungen: Wer / Zeit u.s.w.
01.-24.	Sa.-Mo.	Adventsfenster	versch. Vereine	Mettlen	17.00 - 19.00 Uhr
06.	Do.	Alterszentrum Bussnang	Mittagsfisch für Seniorinnen und Senioren	Rest. Alterszentrum Bussnang	12.00 Uhr
31.	Mo.	Dorfverein Mettlen	Silvester		04.00 Uhr

Januar 13		Verein	Anlass	Ort	Bemerkungen: Wer / Zeit u.s.w.
01.	Di.	Dorftreff Rothenhausen	Neujahrsapéro	Rothenhausen	



Muki-Vaki-Turnen

**Juhui, bald ist es wieder soweit!
Wir starten am 06. September 2012**

**Das Muki findet immer Donnerstags
von 9.00 bis 10.00 Uhr statt
In der Turnhalle des Schulhauses Bussnang-Rothenhausen**



**Der erste Morgen, 06.09.2012
ist eine Gratis-Schnupperlektion,
im Anschluss daran erfolgt die Anmeldung.
An diesem Morgen keine Kinderhüte.**

**Alle Kinder zwischen 3 und 5 Jahren sind mit
Ihren Mamis oder Papis zu unseren
lässigen Turnstunden herzlich eingeladen.**

Wir freuen uns auf alle gwundrigen Turnerinnen und Turner.

**Die Muki-Vaki- Leiterinnen
Sandra Lüthi und Nadine Schmidhalter**

**Auf Anmeldung bieten wir eine Kinderhüte
für kleinere Geschwister an.
Anmeldung / Infos unter ☎ 071/6201489**





1. AUGUST-BRÄTLETE

DORFTREFF-TEAM
ROTHENHAUSEN
ZUSAMMENHANG

Herzlich laden wir die Dorfbevölkerung von Rothenhausen und Umgebung zur gemeinsamen **Rothenhauser 1. August-Feier** ein.

Neben dem gemütlichen Beisammensein freuen wir uns nach dem Eindunkeln auf einen Spaziergang, auf dem wir – wenn das Dorftreff-Team Unterstützer findet - hoffentlich einen **Rothenhauser Funken** und Feuerwerk bestaunen werden.



Mittwoch, 1. August 2012, ab 18:30 Uhr

Hofplatz bei Familie von Grünigen-Zingg
(Dorfstasse 14)

Für Grill samt Brot sowie Getränke sorgen wir (Abgabe zum Selbstkostenpreis). Die Grilladen bringt jeder nach eigenem Gusto mit. **Salat- und Kuchenspenden** fürs Buffet sind herzlich willkommen.

Wer möchte mithelfen, die 1. August-Feier in Rothenhausen vielfältig zu gestalten?

Gerne würden wir wieder einmal einen **Rothenhauser Funken** abbrennen lassen. Ohne Unterstützung von tatkräftigen Helfern kann unser kleines Dorftreff-Team diese Aufgabe nicht bewältigen. Wer hilft mit? Bitte frühzeitig melden.

Wer möchte das Fest mit einer Einlage bereichern? **Musik, Gesang, Theater, Ansprachen oder andere Beiträge**, die ohne grosse Infrastruktur dargeboten werden können, sind herzlich willkommen. Wir bitten um eine Voranmeldung beim Dorftreff-Team.

Kontakt zum Dorftreff-Team:

Thomas: Tel.: 071 – 620 24 65 oder eMail: thomasarmbruster@gmx.ch

Barbara: Tel.: 071 – 620 05 85 oder eMail: barbara@vongruenigen.ch

AGENDA 2012/13

Ein weiterer wichtiger Termin zum Vormerken:

Di., 01. Januar 2013

Neujahrsapéro

Gerne nehmen wir Anregungen und Ideen entgegen. Über eine rege Teilnahme würden wir uns sehr freuen! Am besten gleich in die Agenda eintragen!





Singen macht Spass – macht doch mit – wir freuen uns



Einladung zur kleinen Geburtstagsfeier

150 Jahre Chor Mettlen

Samstag 16. Juni 2012



Chor Pub Festival auf dem Schulgelände Mettlen

unter Mitwirkung von 19 befreundeten Chören aus der Region

Programm:

- ab 15.30 Uhr Festwirtschaft im Festzelt auf dem Schulhausplatz
- 16.15 Uhr Eröffnung Gemischter Chor Mettlen
Abwechslungsreiche Darbietungen verschiedener Chöre in der Turnhalle
- 18.00 Uhr Eröffnung Chörli-Bar in der alten Scheune Sepp Rüst
- ca. 19.30 Uhr offizieller Festakt in der Turnhalle mit Gemischter Chor Mettlen,
Tanzvorführung und Festredner Gemeindeammann Ruedi Zbinden
- bis 22.30 Uhr Abwechslungsreiche Darbietungen verschiedener Chöre in der Turnhalle
Gemütliches Beisammensein bis.....

Wo man singt, da lass dich ruhig nieder, böse Menschen haben keine Lieder!

**„Chörli-Bar“ bereits am Freitag 15. Juni 2012
ab 20.00 Uhr geöffnet!**



Der Gemischte Chor Mettlen freut sich auf Ihren Besuch.





Mettler Landfrauen in der Stadt Thun...

Am Donnerstag 15. März `12 unternahm eine kleine aber muntere Schar des Landfrauenvereines Mettlen Reuti Wertbühl eine Reise. Mit dem öffentlichen Verkehr gelangten wir nach Thun und hatten während der ca. 3 stündigen Reise genügend Zeit zum Plaudern, Tratschen und Stricken.

In Thun angekommen brachte uns der Stadtbus, ohne Zwischenstopp beim Brezelkönig, zum Gelände der Thun-Expo. Wir waren nicht die einzigen, welche eine weite Reise auf sich genommen hatten, auch Carunternehmen mit Thurgauer Kennzeichen waren auf dem Parkplatz auszumachen. Was erwartet uns wohl in den unscheinbaren Messehallen?



Genau alle zwei Jahre findet die grösste Orchideen Ausstellung der Schweiz in Thun statt. Blumenfreunde von nah und fern liessen sich dieses wunderbare Schauspiel von Farben und Formen nicht nehmen. Bekannte Exemplare wie man sie mittlerweile in jedem Supermarkt kaufen kann waren ebenso ausgestellt wie die neusten Züchtungen. Wer Orchideen liebt ist hier genau richtig! Und manch eine Mettler Landfrau konnte es sich nicht verkneifen ihr Muttertagsgeschenk in Form einer speziellen Orchidee gleich selber vor Ort zu kaufen. Die Auswahl war riesig!

Danach ging es in die Altstadt von Thun. Gestärkt mit Kaffee und Kuchen machten wir einen Bummel durch die Einkaufszone und ganz Unternehmungslustige gönnten sich einen Ausblick über die Stadt von den Schlossmauern aus. Die Zeit verging viel zu schnell und der Zug Richtung Heimat wartete auf uns.

Wer weiss, vielleicht machen wir wieder einmal einen Ausflug nach Thun, empfehlenswert war es allemal!

Landfrauenverein Mettlen Reuti Wertbühl



Landfrauenverein Mettlen-Reuti- Wertbühl

Jahresprogramm 2012

Gartenobjekte aus Glas

Datum: **Dienstag 8.Mai 2012 19.30 Uhr - ca. 21.30 Uhr**
Wo: Im Atelier in Ast
Kursleitung: Karin Kressibucher- Senn
Kosten: 35.- Fr. exkl. Material
Anmeldung: bis 30. April Denise Tobler

Glasfusing

Datum: **Mittwoch 16.Mai 2012 19.30 Uhr- ca. 21.30Uhr**
Wo: Im Atelier in Ast
Kursleitung: Karin Kressibucher –Senn
Kosten: 35.- Fr. exkl. Material
Anmeldung: bis 7. Mai 2012 Denise Tobler

Klopfakupressur bei Rösli Metzler

Datum: **Dienstag 8. Mai und 15. Mai 2012 19.30- 22.00Uhr**
Wo: 1. Stock im Kindergarten Mettlen
Kursleitung: Rösli Metzler
Kosten: 155.- Fr.
Anmeldung: bis 1. Mai bei Denise Tobler

Schwemmholzständer

Datum: **Donnerstag 6. September 2012 19.00Uhr- 22.00Uhr**
Wo: Scheune Denise Tobler
Kursleitung: Denise Tobler
Kosten: 25.-Fr plus Material
Anmeldung: bis September bei Denise Tobler

Wichtig: Selbst genügend Schwemmholz sammeln und mitnehmen

Folgender Kurs wird angeboten, Infos folgen noch

Türschmuck im November

Fragen und Anmeldung an Denise Tobler Tel 071 633 10 87 oder Natel 079 676 17 82



Mittwoch 4. Juli

19.00 Uhr

Sommerabendkonzert mit
der Musikgesellschaft
„Helvetia“ Mettlen
Vereinslokal

Der anschliessende
Ausklang wird mit einem
kleinen Apéro durch den
Dorfverein organisiert.

Wir freuen uns auf eine
Vielzahl von
Klangliebhabern und
Sommerabendgeniessern.





Ein Tag im Leben von.....

Die Musikgesellschaft Helvetia Mettlen zeigte während des Unterhaltungsabends vom 2./3. März 2012 den Tagesablauf eines Musikanten. Unter der Leitung von Yvonne Kohler wurde ein sehr abwechslungsreiches und unterhaltsames Programm geboten. Mit peppigen Melodien begeisterte die MiniBand das Publikum.



Spargelplausch



Thurgauer Produkte

Freitag 1. Juni 2012

ab 18.00 Uhr

im Probelokal in Mettlen

Wir freuen uns, Sie an unserem traditionellen Spargelabend begrüßen zu dürfen!

Voranzeige:

**Buurehof-Fäscht 2012 in Reuti
18./19. August 2012**



Einachser Rennen LANTERSWIL^{TG} 2012

Sonntag, 12. August
7. Einachser-Rennen
Demo: Autocross
9.00 Uhr bis ca. 17.00 Uhr

Mittwoch, 8. Aug. - Samstag, 11. Aug.
Einachser-Bar

Mi. - Fr. ab 20.00 Uhr - open end
Samstag ab 17.00 Uhr - open end

www.lanterswil.ch



Wiler Nachrichten

Thurgauer Zeitung

ALFAG WEINFELDEN AG

pr-creativ.ch

the spirit of color and design

ab Mai
Seenerstr. 143 | 8405 Winterthur-Grüze



THURGAUER WALKING EVENT 12 MÄRWIL

**Samstag, 12. Mai 2012
beim Schützenhaus Märwil**

Strecke Geniesser ca. 8,5 km

Strecke Fitness ca. 14 km

Startzeit: 14 – 16 Uhr

Rahmenprogramm für jedermann ab 13 Uhr

- Schuh- und Stocktest
- gemütliche Festwirtschaft

Anmeldeschluss: 8. Mai 2012

Startgeld: Fr. 20.— inkl. Finisherpreis / Nachmeldung + Fr. 5.—

Durchführung bei jeder Witterung

Infos/Anmeldungen:

Lilo Hüppi Tel. 071 622 57 51

E-mail: lilo.hueppi@bluewin.ch

www.stoekli.ch/thurgauer-walking-event



Wiler Nachrichten

STÖCKLI
outdoor sports



mit Teamwettkampf



25. MÄRWILER TRIATHLON

Sonntag, 8. Juli 2012

Start in 3 Serien:

09:25 / 09:40 / 09:55

Disziplinen:

Schwimmen 200m
Radfahren 20km
Geländelauf 7km

Startgeld Einzel:

Fr. 35.- / Junioren Fr. 20.-

Startgeld Teamwettkampf:

Fr. 55.-

Anmeldung:

bis Samstag, 23. Juni 2012

Turnverein Märwil

Matt Arnet 078 625 87 95

triathlon@tvmaerwil.ch

www.tvmaerwil.ch



Wir danken herzlich für die Spenden

zum Andenken an:

- René Emil Herzog, Hefenhausen
- Martha Steiner-Grundler, Amlikon-Bissegg
- Hans Engeli-Roth, Oberbusnang
- Emmi Keller-Stalder, Ottoberg
- Verena Seger-Kienholz, Wäldi
- Hedy Knus-Müller, Märstetten
- Elisabeth Simon-Eberli, Märstetten
- Adolf Wartmann-Kesselring, Amlikon-Bissegg
- Willi Reinle-Thoma, Weinfeld
- Hans Bosshard-Zumsteg, Mettlen

Unsere weiteren Dienstleistungen

- Mahlzeitendienst:** vollwertige, warme Mahlzeit ins Haus geliefert,
Mo – Sa oder an einzelnen Tagen
- Anmeldung: Annelies Brühwiler, 8514 Amlikon-Bissegg, Tel. 071 651 14 08
- Rotkreuzfahrdienst:** für Arzt- oder Therapiebesuche
Anfrage mindestens zwei Tage im Voraus
- Anmeldung: Lucia Hug, Amlikon-Bissegg, Tel. 071 651 10 15
- Voranzeige:** Nationaler Spitextag am Samstag, 1. September 2012

Spitex Verein Thur-Seerücken

*Spitex Verein Thur-Seerücken, Flugplatzstrasse 12, 8514 Amlikon-Bissegg / PC 90-115976-2
www.spitex-tsr.ch / Kontakt: info@spitex-tsr.ch*



Geschäftsstelle

Zentrumspassage · Rathausstrasse 17 · CH 8570 Weinfelden



Mitteilungsblatt Bussnang

Pro Senectute Kurse Mai 2012

Picasa Bildbearbeitung für den Einstieg

Mo, 07.05.-02.07.12, 13.30-15.15 Uhr, Ausfall 28.05.

Kosten: CHF 457.00 exkl. Kursunterlagen Fr. 27.00, 8 x 2 Lektionen

Weinfelden, Bildungszentrum Wirtschaft, Schützenstrasse 11

PC-Grundwissen Einstieg

Di, 08.05.-26.06.12, 10.00-11.45 Uhr

Kosten: CHF 457.00 exkl. Kursunterlagen Fr. 27.00, 8 x 2 Lektionen

Weinfelden, Bildungszentrum Wirtschaft, Schützenstrasse 11

PC-Grundwissen Aufbau

Di, 08.05.-26.06.12, 13.30-15.15 Uhr

Kosten: CHF 457.00 exkl. Kursunterlagen Fr. 27.00, 8 x 2 Lektionen

Weinfelden, Bildungszentrum Wirtschaft, Schützenstrasse 11

Auskunft und Anmeldung Pro Senectute Thurgau Tel. 071 626 10 83

Petra Hartmann, Bereich Bildung

Weinfelden, 17. April 2012



Mittagstisch für Seniorinnen und Senioren

**gemeinsam essen
gemeinsam lachen
gemeinsame Interessen entdecken**

Mittagstisch im Rest. Alterszentrum in Bussnang

Donnerstag, 3. Mai 2012	12.00 Uhr
Donnerstag, 7. Juni 2012	12.00 Uhr
Donnerstag, 5. Juli 2012	12.00 Uhr
Donnerstag, 2. August 2012	12.00 Uhr
Donnerstag, 6. September 2012	12.00 Uhr
Donnerstag, 4. Oktober 2012	12.00 Uhr
Donnerstag, 1. November 2012	12.00 Uhr
Donnerstag, 6. Dezember 2012	12.00 Uhr

**Anmeldung jeweils bis am Dienstag, 17.00 Uhr
unter Tel. 071 626 60 50**

**Preis pro Person: FR 14.00
Suppe oder Salat
Menü
Dessert**

Auf Ihre Anmeldung freut sich das Team
vom Restaurant Alterszentrum in Bussnang
Organisation Ruth Meier Bussnang



Rückblick auf 150 - Jahre Vereinstätigkeit...

Am 16. Juni 2012 feiert der Mettler Chor sein 150-jähriges Bestehen mit einem Chor Pub Festival. Der Anlass steht ganz im Rahmen des Gesangs und der Geselligkeit.

Das Vereinsleben von damals bis heute wurde in umfangreichen Protokollen festgehalten. Nachfolgend das Wichtigste in Kürze!

Von 1862 bis 1991 bestand ein reiner Männerchor in Mettlen. Parallel dazu wurde im Jahre 1957 während den Wintermonaten ein Gemischter Chor ins Leben gerufen. Der

erste gemeinsame Auftritt erfolgte bei der Turnhalleneinweihung. Es wurde jedoch kein offizieller Gemischter Chor gegründet. Eher könnte man sagen, dass der Männerchor mit der Unterstützung der Frauen die Abendunterhaltungen bestritt. Alle weiteren schönen Anlässe wie zum Beispiel die jährliche Vereinsreise oder die Teilnahme an Gesangswettbewerben wurden jedoch strikte in der Männerchor-Formation ausgeführt.

Im Jahre 1991 erfolgte auf Grund Mitgliedermangels die Auflösung des Männerchor Mettlen. Dies war gleichzeitig die Geburtsstunde des Gemischten Chor Mettlen, offiziell gegründet und bis zum heutigen Tag aktiv.

In den Vereinsunterlagen früherer Jahre ist nachzulesen, dass ganz am Anfang, also am 21. Dezember 1862, in Mettlen ein Gesangsverein „Männerchor“ gegründet wurde. In den Statuten wurden einige wichtige Punkte (**Zitat**) festgehalten:

Der Gesangsverein Mettlen beschliesst nun mit aller Strenge und Genauigkeit festzuhalten an folgenden Statuten.

Der Zweck des Vereines ist, sich in der Kunst des Gesanges zu üben und auszubilden, um dadurch das gesellschaftliche Leben zu veredeln und zu verschönern.

Dies hat auch nach 150 Jahren noch seine Gültigkeit! Der Gemischte Chor Mettlen möchte das Vereinsleben neben der wöchentlichen Probe auch durch gesellige und gemütliche Anlässe ergänzen und die Kameradschaft aktiv leben. Als Bereicherung des

kulturellen Lebens im Dorf werden Konzerte im Rahmen der Abendunterhaltung, kirchliche Anlässe, Chor Pub oder andere Aktivitäten veranstaltet.

Rauchen oder sonstige Störungen durch unnützes Geschwätz, Gelächter et.) während der Übungen werden mit 10 cts. bestraft.

Natürlich wird heute wenn nötig eine Rauchpause in die Probe eingebaut und der eine oder andere Witz während der Probe hat durchaus seine Berechtigung. Einzig das

unnütze Geschwätz wird auch von den heutigen Dirigenten nicht gebilligt! Ehemalige Vereinsmitglieder haben berichtet, dass Frauen oftmals auch ihre Strickarbeiten an die Probe mitgebracht hatten und so manche Wollsocke entstanden ist, dafür die freie Zeit nicht mit Geschwätz ausgefüllt werden musste.

In den alten Protokollen ist ebenfalls nachzulesen, dass das Fernbleiben von den Proben nur in dringenden Fällen akzeptiert worden ist. Diese Moral ist in der heutigen Zeit jedoch immer mehr in den Hintergrund gerückt. Das Freizeitangebot hat merklich zugenommen und es bedingt keine Mitgliedschaft mehr in einem Verein, damit man mit gutem Gewissen die Arbeit zu Hause ruhen lassen kann.



Seit der Gründungszeit ist das Motto des Mettler „Männer- oder Gemischten Chor“ jedoch unverändert geblieben:

„ **Wo man singt da lass dich ruhig nieder, böse Menschen haben keine Lieder!**“

In diesem Sinne laden wir Sie alle ganz herzlich ein den runden Geburtstag mit uns gemeinsam zu feiern und freuen uns auf gesellige und schöne Stunden.



Eggen Josef



Siggert Albrecht

Gemischter Chor Mettlen





Freiwilligenarbeit – ein Gewinn für alle!

Willkommen zum Kurs Einführung in die Freiwilligenarbeit

Freiwillige machen neue Erfahrungen. Wir unterstützen Sie dabei!

Das Ziel des Kurses ist,

die Freiwilligen zu ermutigen, sich mit ihrem Wunsch zu helfen "etwas Sinnvolles in der Freizeit machen zu können" auseinanderzusetzen und sie auf eine freiwillige Tätigkeit so vorzubereiten, dass diese mit persönlichem Gewinn und Freude geleistet werden kann.

Der Kurs will über Möglichkeiten und Grenzen, über die heute üblichen Standards sowie die sozialpolitischen Aspekte der Freiwilligenarbeit informieren.

Die Teilnehmenden

- erhalten in diesem Kurs einen Überblick über aktuelle Themen in der Freiwilligenarbeit
- kennen die BENEVOL-Standards in der Freiwilligenarbeit
- haben sich mit ihrer Motivation für einen freiwilligen Einsatz sowie ihren Erwartungen an sich als Freiwillige und an einen Einsatz auseinander gesetzt
- haben sich Gedanken zu möglichen Erwartungen der Einsatzbereiche gemacht
- haben sich mit den Grenzen des Helfens befasst
- kennen Methoden der Kommunikation
- kennen den Sozialzeit-Ausweis
- kennen verschiedene Einsatzmöglichkeiten im Thurgau
- lernen viele Gleichgesinnte kennen und können sich mit diesen austauschen

Kursort: Weinfelden.

Kurskosten: je Kurs inkl. Kurs-Unterlagen Fr. 240.–.

Anmeldung: rufen Sie uns an, oder schreiben Sie ein eMail.

Wir freuen uns sehr über Ihr Freiwilligenarbeit- Interesse!

Grundkurs "Einführung in die Freiwilligenarbeit" Version Samstagskurs 2x 6 Std. + ½ Std. Organisatorisches + 1 Std. Mittagessen	Sa. 10.03.2012	1. Teil	09.00 Uhr – 16.30 Uhr
	Sa. 17.03.2012	2. Teil	09.30 Uhr – 16.30 Uhr
Grundkurs "Einführung in die Freiwilligenarbeit" Version Samstagskurs 2x 6 Std. + ½ Std. Organisatorisches + 1 Std. Mittagessen	Sa. 08.09.2012	1. Teil	09.00 Uhr – 16.30 Uhr
	Sa. 15.09.2012	2. Teil	09.30 Uhr – 16.30 Uhr
Version Abendkurs 4x 3 Std. + ½ Std. Organisatorisches am 1. Tag	Do.26.04.2012	1. Teil	18.30 Uhr – 22.00 Uhr
	Do.03.05.2012	2. Teil	19.00 Uhr – 22.00 Uhr
	Do.10.05.2012	3. Teil	19.00 Uhr – 22.00 Uhr
	Di. 15.05.2012	4. Teil	19.00 Uhr – 22.00 Uhr
Version Nachmittagskurs 4x 3 Std. + ½ Std. Organisatorisches am 1. Tag	Di. 05.06.2012	1. Teil	13.30 Uhr – 17.00 Uhr
	Di. 12.06.2012	2. Teil	13.30 Uhr – 16.30 Uhr
	Di. 19.06.2012	3. Teil	13.30 Uhr – 16.30 Uhr
	Di. 26.06.2012	4. Teil	13.30 Uhr – 16.30 Uhr

unterstützt durch

den Kanton Thurgau und die Trägerschaft



und unsere Partner/ Mitglieder



Textbausteine zur Streckensperrung Wil – Weinfelden vom 26. März bis 27. September 2012

Die Regionalbahn Thurbo, heutige Besitzerin und Betreiberin der Bahnlinie im mittleren Thurgau, hat der SBB den Auftrag zu einer Totalerneuerung der Eisenbahnlinie zwischen Wil SG und Weinfelden erteilt. Es gilt im Wesentlichen, den Gleisoberbau sowie die technischen Anlagen zu erneuern. Diese sind an verschiedenen Orten am Ende ihrer Lebensdauer angelangt. Der Unterhalt wird immer schwieriger. Die Publikumsanlagen sind zum Teil veraltet und genügen den heutigen Anforderungen der Reisenden, insbesondere auch von Fahrgästen mit eingeschränkter Mobilität, nicht mehr.

Bauprogramm

Die SBB ersetzt die alten Stellwerke, baut entlang der ganzen Strecke neue Barrieren ein, vereinfacht die Gleisanlagen und erneuert Schienen, Schwellen und Schotter auf einer Länge von rund 50 Prozent der Strecke. In den Bahnhöfen Bettwiesen, Tobel-Affeltrangen, Märwil und Bussnang werden die alten Stellwerke durch moderne, elektronische Stellwerke ersetzt. Zudem werden hier die Publikumsanlagen modernisiert, um den Fahrgästen fortan einen komfortablen, behindertengerechten Zugang zu ermöglichen.

Aus Gründen der Kostenoptimierung werden die Bauarbeiten während einer **Totalsperre der Strecke für den Regionalverkehr von Montagfrüh, 26. März, bis Betriebschluss am Donnerstag, 27. September 2012**, ausgeführt. Der Güterverkehr zum Tanklager Tagerschen und zum Schienenfahrzeughersteller StadlerRail in Bussnang sowie nach Weinfelden Süd muss jedoch in beschränktem Umfang aufrechterhalten werden.

Die Totalsperre ermöglicht, die Arbeiten zum grössten Teil tagsüber auszuführen. Ein kleiner Teil der Bauarbeiten erfolgt während der Nacht. Die SBB ist bemüht, die Lärmemissionen möglichst gering zu halten. Für gleichwohl entstehende Belästigungen bitten SBB und Thurbo die Bevölkerung um Verständnis.

Bahnersatz

Da während der Zeit der Streckensperrung keine Personenzüge fahren, wird ein Bahnersatzdienst mit modernen, komfortablen Niederflur-Grossbussen oder -Gelenkbussen eingerichtet. Sie verkehren im 20-/40-Minuten-Takt von 05 bis 23 Uhr. Während der Hauptverkehrszeiten am Morgen und am frühen Abend wird das Angebot zum integralen 20-Minuten-Takt verdichtet. Der Fahrplan ist aus dem Info-Flyer „Streckensperrung Wil – Weinfelden“, der an alle Haushaltungen und an die Schulen entlang der Strecke verteilt wird, sowie online unter www.sbb.ch ersichtlich.

Die Fahrzeit der Bahnersatzbusse verlängert sich gegenüber der Bahn um 9 bis 12 Minuten und beträgt 35 Minuten für die gesamte Strecke Wil SG – Weinfelden. Die Anschlüsse von den und zu den Fernverkehrszügen in Wil und Weinfelden werden gewährleistet.

Halteorte

Die Busse halten in Bronschhofen, Bettwiesen, Tagerschen und Bussnang nicht an den Bahnhöfen. In Wil SG fahren sie ab der Nordseite der West-Unterführung hinter den Taxiständen beim Bahnhof. In Weinfelden halten sie beim Berufsbildungszentrum (BBZ) auf der Südseite des Bahnhofs in der Nähe der Unterführung. Oppikon wird mit einem Kleinbus von und nach Bussnang erschlossen, wo Anschluss besteht.

Die Wege zu den Bus-Haltestellen sind signalisiert.

Reisende mit eingeschränkter Mobilität

Für Rollstuhlfahrerinnen und -fahrer sind die Platzverhältnisse eingeschränkt. Für Auskünfte und Reservationen wenden sich die Reisenden bitte an das Callcenter Handicap der SBB, Tel. 0800 007 102, gratis in der Schweiz (erreichbar von 06 bis 22 Uhr).

Velotransport

Während der Hauptverkehrszeiten Montag – Freitag (06 – 09 Uhr und 16 – 19 Uhr) können keine Fahrräder mitgeführt werden. Während der übrigen Zeit kann ein Velo pro Bus befördert werden. Dazu sind die herkömmlichen Velobillette zu lösen.

Billette

In den Ersatzbussen sind alle Fahrausweise der gesperrten Bahnstrecke gültig. Billette sind grundsätzlich an den Bilettautomaten oder online zu lösen. In Wil und Weinfelden sind sie auch an den SBB-Schaltern, in Bronschhofen, Bettwiesen, Tagerschen und Bussnang beim Busfahrer erhältlich.

Gruppen

Gruppenfahrten müssen unbedingt im Voraus am Bahnhof oder online unter www.sbb.ch/gruppen reserviert werden. Ohne Reservierung und bestätigte Fahrt besteht keine Beförderungspflicht!



Gleich zwei Fleckviehzuchtfamilien in der Gemeinde Bussnang prämiert

Am vergangenen 28. März konnten gleich zwei weibliche Red Holstein-Zuchtfamilien aus unserer Gemeinde den Experten vom Schweizerischen Fleckviehzuchtverband zur Prämierung vorgeführt werden.

An solchen Zuchtfamilienschauen werden langlebige Zuchtkühe, die überdurchschnittliche Leistungen erbringen und diese auch weitervererben ausgezeichnet. Die Stammkuh einer solchen Familie muss mindestens fünf Milchleistungsabschlüsse vorweisen können (d. h. mind. fünf mal gekalbt haben) und bei der Präsentation müssen mindestens vier direkte Nachkommen aufgeführt werden, und von diesen vier Nachkommen müssen wiederum mindestens zwei Töchter bereits eine abgeschlossenen Milchleistung vorweisen.

Jedes Jahr im Frühling werden diese Zuchtfamilien von einem Expertenteam beurteilt. Im ganzen Kanton Thurgau gab es diesmal insgesamt vier solche Fleckvieh- Zuchtfamilien zu begutachten. Und da gleich zwei solche Familien in der Gemeinde Bussnang zu begutachten waren, haben die beiden Züchter Armin Zahner aus Friltschen und Herbert Hablützel aus Stehrenberg diesen Anlass gleich zu einer schlichten Feier genutzt und neben anderen Gästen auch zwei Vertreter aus der Gemeindeverwaltung, nämlich Ruedi Zbinden und Anita Leutwyler, eingeladen.

Armin Zahner präsentierte die Stammkuh „Cindi“ mit ihren sechs Nachkommen. Er kaufte diese Kuh nach der zweiten Abkalbung zu und sie brachte dann nachfolgend sechs weibliche Nachkommen zur Welt. Insgesamt hat diese Kuh nun acht mal gekalbt und dies in regelmässigen Abständen von jeweils nicht einmal ganz zwölf Monaten. Nicht nur die sehr gute Fruchtbarkeit zeichnet diese wertvolle Stammkuh aus; sie hat auch sehr viel Milch mit einem guten Gehalt gegeben: Nach dem ersten Kalb produzierte Cindi 8'000 kg Milch und vom zweiten bis zum sechsten Kalb gab sie jährlich zwischen 10'000 kg und 10'800 kg Milch mit einem Gehalt von 3.9% Fett und 3.45% Eiweiss. In allen Leistungen zusammen erbrachte diese Kuh eine Milchproduktion von 70'300 kg. Neben den hohen Milchleistungen hat dieses Zuchttier auch sehr viel Grösse und Kapazität an ihre Töchter weiter gegeben.

In Stehrenberg führte Herbert Hablützel die Kuh „Orlanda“ mit vier Nachkommen vor. Orlanda hat auch bereits acht mal gekalbt, brachte aber dazwischen auch vier Stierkälber zur Welt. Von dieser Kuh waren die Ahnen mütterlicherseits bereits seit vier Generationen auf diesem Betrieb. Auch Orlanda ist sehr fruchtbar und brachte ihre Kälber jeweils in regelmässigen Abständen von nicht einmal einem Jahr zur Welt. Orlanda hat noch etwas mehr Milch als Cindi gegeben, dafür steht sie ihrer Mitbewerberin im Gehalt etwas hinten nach. Orlanda hat nach ihrem ersten Kalb 7'200 kg Milch gegeben und ab dem zweiten Kalb produzierte sie stets über 10'000 kg; ihre Höchstleistung mit 11'750 kg Milch vollbrachte sie nach ihrer sechsten Geburt. Insgesamt produzierte diese Stammkuh in ihren sieben abgeschlossenen Leistungen 74'150 kg Milch. Mit einem Milchfettgehalt von nur 3.64% trifft sie wenig Schuld an der Verursachung des Butterberges, doch der Eiweissgehalt von nur 2.95% ist eindeutig verbesserungswürdig. Durch gezielte Anpaarung ist es gelungen, bei allen drei bereits in der Produktion stehenden Nachkommen einen besseren Gehalt auszuweisen. Neben der Gehaltsverbesserung hat auch Orlanda die Milchleistungsbereitschaft an ihre Nachkommen weitergegeben und diese präsentierten sich sehr ausgeglichen.

Aufgrund der Milchleistungen, des Milchgehaltes, der Zellzahlen (Eutergesundheit) sowie des Exterieurs werden die Zuchtfamilien in drei Qualitätsklassen eingestuft. Beide Gruppen erreichten die oberste Klasse, worüber sich die beiden Züchter sehr freuten.



