

# Einladung zur Gemeindeversammlung

Montag, 30. November 2009, 20.00 Uhr, Turnhalle Mettlen



## Bussnang

die Gemeinde mit Zug



Bild: Peter Moser-Kamm



## Traktandenliste

Sehr geehrte Stimmbürgerinnen und Stimmbürger

Wir laden Sie herzlich zur Budget-Gemeindeversammlung ein, welche gemäss den folgenden Angaben stattfindet:

Datum und Zeit: **Montag, 30. November 2009, 20:00 Uhr**

Ort: Turnhalle Mettlen

- Traktanden:
1. Begrüssung, Genehmigung der Traktandenliste
  2. Wahl von 3 Stimmezählern
  3. Protokoll der Gemeindeversammlung vom 08. Juni 2009
  4. Information betreffend Unterhaltskonzept Bäche durch Hr. Urs Fröhlich, Fröhlich Wasserbau AG
  5. Objektkredit von CHF 407'000.00 für den Erweiterungsbau des Garagengebäudes auf den Parzellen Nr. 327/337 (Gemeindeverwaltung)
  6. Voranschlag und Steuerfuss 2010
    - Voranschlag 2010 Laufende Rechnung
    - Voranschlag 2010 Investitionsrechnung
    - Steuerfuss 2010 (55%)
    - Finanzplan
  7. Verschiedenes
  8. Allgemeine Umfrage

Der Gemeinderat freut sich auf Ihren Besuch und Ihre Beteiligung.

Bussnang, im November 2009

Politische Gemeinde Bussnang  
Der Gemeinderat

---

Pro Haushalt wird nur eine Botschaft zugestellt. Bei Bedarf können weitere Exemplare bei der Gemeindeverwaltung bezogen werden (Leutwyler Anita Tel. 071 626 58 16). Die Stimmrechtsausweise für die Gemeindeversammlung befinden sich auf der hinteren Umschlagseite dieser Botschaft. Sie sind an der Versammlung abzugeben.

## Traktandum 3 - Protokoll der Gemeindeversammlung

vom 08. Juni 2009, 20:00 bis 21:05 Uhr in der Turnhalle Bussnang

### Traktanden:

1. Begrüssung, Genehmigung der Traktandenliste
2. Wahl von 3 Stimmenzählern
3. Protokoll der Gemeindeversammlung vom 24. November 2008
4. Rechnung 2008
  - Laufende Rechnung
  - Investitionsrechnung
  - Bestandesrechnung
5. Verwendung Vorschlag der Rechnung 2008
6. Erschliessung „Wingert Süd“ in Mettlen
7. Verschiedenes und Mitteilungen
8. Allgemeine Umfrage

1      0.402      Allgemeines, Leitbilder, Legislaturziele

### **Begrüssung**

Pünktlich um 20.00 Uhr eröffnet der Gemeindeammann, Ruedi Zbinden, die Gemeindeversammlung und heisst alle Anwesenden herzlich willkommen.

Als Gast begrüsst der Gemeindeammann Herr Klingler. Er hat kein Stimmrecht.

Die Presse ist durch Herr Steiner vertreten. Ruedi Zbinden dankt Herr Steiner im Voraus für eine sachliche und wohlwollende Berichterstattung.

Der Vorsitzende dankt der Primarschulgemeinde Bussnang für das Gastrecht und dem Ehepaar Müller für das Bereitstellen der Turnhalle.

Die Einladung an alle Stimmberechtigten wurde fristgerecht verteilt. Eine Änderung oder Ergänzung der Traktandenliste wird nicht gewünscht.

Ruedi Zbinden weist die Anwesenden darauf hin, dass sich in der Gemeinderechnung bei der Zusammenfassung auf Seite 23 ein EDV-Programmfehler eingeschlichen hat. Die zwei Konten „Allgemeine Verwaltung und Finanzen und Steuern“ sind doppelt aufgeführt worden. Die Addition jedoch stimmt.

Es sind 81 Stimmberechtigte anwesend von insgesamt 1462 Stimmberechtigten. Diverse Stimmbürger haben sich entschuldigt, von einer Namensnennung wird abgesehen.

Nachdem alle Stimmberechtigten den Stimmrechtsausweis abgegeben haben, kann der Gemeindeammann mit dem nächsten Traktandum weiterfahren.

2      0.301      Gemeindeeigene Reglemente und Vorschriften

**Wahl von 3 Stimmzählern**

Als Stimmzähler werden Alfred Kuhn, Stehrenberg, Hans-Ulrich Dätwyler, Mettlen, und Silvan Ziegler, Rothenhausen, vorgeschlagen und gewählt.

3      0.303      Protokolle

**Protokoll der Gemeindeversammlung vom 24. November 2008**

Das Protokoll wurde mit der Einladung in alle Haushaltungen abgegeben und wird deshalb nicht verlesen.

Nachdem keine Wortmeldung, Korrektur oder Ergänzung des Protokolls gewünscht wird, kann der Gemeindeammann über das Protokoll abstimmen lassen. Dieses wird mehrheitlich genehmigt und der Verfasserin verdankt.

4      9              Finanzen, Steuern und Vermögen

**Rechnung 2008**

Die Jahresrechnung 2008 schliesst mit einem erfreulichen Ertragsüberschuss von CHF 1'680'686.64. Budgetiert war ein Gewinn von CHF 12'600.--.

Die Abweichungen zum Budget von rund CHF 1'6 Mio. ergeben sich vor allem durch einen Mehrertrag bei den Gemeindesteuern (CHF 992'000.--), Mehreinnahmen beim Kabel TV (CHF 83'000.--), Minderausgaben bei den Krankenkassenbeiträgen und Spitalrechnungen (CHF 159'000.--) sowie Minderausgaben bei der Sozialhilfe (CHF 259'000.--) aufgrund von Rückzahlungen von bezogenen Sozialhilfeleistungen.

**Abstimmung Laufende Rechnung 2008**

Nachdem keine Fragen zur vorliegenden Rechnung 2008 anstehen, wird über die Laufende Rechnung abgestimmt. Die Laufende Rechnung wird ohne Gegenstimme mit grosser Mehrheit genehmigt.



Im Jahre 2008 sind folgende Investitionen angefallen:

- AV 93
- Kostenanteil an Strasse K 27; Innerortsteil Bussnang
- Stufenpumpwerk Sangen, Weinfeldern
- EW-Versorgung

### **Abstimmung Investitionsrechnung 2008**

Da keine Fragen zur Investitionsrechnung 2008 erfolgen, wird über die Investitionsrechnung abgestimmt. Die Investitionsrechnung wird ohne Gegenstimme mit grosser Mehrheit genehmigt.

Obwohl im Jahre 2008 wiederum grosse Investitionen angefallen sind, konnte die Verschuldung erneut reduziert werden. Die Politische Gemeinde Bussnang hat keine Bankschulden mehr, sondern ein Bankguthaben inkl. den Werken von rund CHF 3'2 Mio. (Schulden Wasserwerk rund 1,7 Mio.). Der Abschreibungsbedarf per 31.12.2008 bei den Strassen beträgt insgesamt CHF 11'510.75

### **Abstimmung Bestandesrechnung 2008**

Da auch zur Bestandesrechnung 2008 keine Fragen erfolgt sind, wird über die Bestandesrechnung abgestimmt. Die Bestandesrechnung 2008 wird ohne Gegenstimme mit grosser Mehrheit genehmigt.

## **5. Verwendung Vorschlag der Rechnung 2008**

Die Rechnung 2008 der Politischen Gemeinde Bussnang schliesst mit einem Vorschlag von CHF 1'680'686.64 ab. Ohne einen Beschluss der Gemeindeversammlung würde dieser Betrag gesamthaft dem Eigenkapital gutgeschrieben werden.

Der Gemeinderat beantragt der Gemeindeversammlung den Ertragsüberschuss der Laufenden Rechnung 2008 von CHF 1'680'686.64 wie folgt zu verwenden:

CHF 30'000.00	Einlage in Spezialfinanzierung Feuerwehr
CHF 100'000.00	Oberbussnang, Hauptstrasse
CHF 100'000.00	Strassenkehrmaschine
CHF 300'000.00	Mettlen, Ausbau Wingertstrasse
CHF 300'000.00	Gemeindeanteil Wasserleitungen Bussnang-Schmidshof
CHF 30'000.00	Sanierung Schrottplatz Lüthi
CHF 820'668.64	Zuweisung auf Konto 2390.01 Eigenkapital Politische Gemeinde Bussnang. Mit dieser Einlage würde das Eigenkapital auf CHF 3'840'629.77 anwachsen.

Der Vorsitzende weist darauf hin, dass der Steuerertrag stark vom wirtschaftlichen Erfolg der Unternehmer abhängig ist. Aufgrund des vorhandenen Eigenkapitals ist die Gemeinde nun in der Lage, allfällige Steuerschwankungen aufzufangen. Aufgrund des positiven Ergebnisses stellt R. Zbinden erneut eine Steuersenkung für das Jahr 2010 in Aussicht.

### **Abstimmung Verwendung Vorschlag der Rechnung 2008**

Nachdem keine Wortmeldungen erfolgen, kann der Vorsitzende über die Verwendung des Vorschlages 2008, gemäss Antrag des Gemeinderates, zur Abstimmung gelangen.

Die vorgesehene Gewinnverteilung wird mit grosser Mehrheit und ohne Gegenstimmen genehmigt.

Der Vorsitzende verdankt dem Rechnungsführer, Jörg Heuer, die sauber und korrekt geführte Gemeinderechnung. Dies wird mit einem Applaus verdankt.

5        7.507        Erschliessungspläne, -studien

#### **Erschliessung Wingert, Mettlen**

Im Wohngebiet Wingert in Mettlen, östlich der Schulanlage, sind noch einige unüberbaute Bauparzellen. Aufgrund der Tatsache, dass die Parz. Nr. 381 bereits verkauft und 2 Teilparzellen aus der südlichen Parz. Nr. 90 kurz vor dem Verkauf stehen, wurde ein Erschliessungskonzept samt Kostenvoranschlag erstellt.

Es ist geplant eine neue Meteorwasserleitung, von der Wingertstrasse bis zum Furtbach, und eine Schmutzwasserleitung zu erstellen. Eine genügend dimensionierte Wasserleitung ist bereits vor einigen Jahren entlang der südlichen Parzellengrenze erstellt worden. Die EW-Erschliessung sieht eine Verbindungsleitung ab VK "Schulstrasse" bis VK "Im Wingert" vor. Für das Meteorwasser aus dem Gebiet "Wingert" wird ein Mehrkaliber (grössere Durchflussmenge) benötigt, welches zu Lasten der Gemeinde erstellt wird.

Für die Verkehrs-Erschliessung ist ein neues Strassenstück geplant. Dieses kurze Strassenstück, das auch als Durchfahrt für die hinterliegende Parzelle dient, wird 5.0 m breit erstellt.

#### **Kostenvoranschlag / Kostenteiler**

Bauteil	Anteil Gemeinde	Anteil Grundeigentümer	Total Kosten
Strassenbau	CHF	CHF 75'000.00	CHF 75'000.00
Kanalisation	CHF	CHF 60'000.00	CHF 60'000.00
Meteorwasserleitung	CHF 75'000.00	CHF 60'000.00	CHF 135'000.00
Wasserversorgung	CHF -	CHF 25'000.00	CHF 25'000.00
Elektrizität	CHF -	CHF 55'000.00	CHF 55'000.00
<b>Total</b>	<b>CHF 75'000.00</b>	<b>CHF 275'000.00</b>	<b>CHF 350'000.00</b>



Die öffentliche Ausschreibung ist bereits erfolgt.

### **Abstimmung Erschliessung Wingert Süd, Mettlen**

Nachdem keine Wortmeldungen erfolgen, kann über den Bruttoobjektkredit von CHF 350'000.— für die Erschliessung „Wingert Süd“ abgestimmt werden.

Dem Bruttoobjektkredit wird gemäss Antrag des Gemeinderates mit grosser Mehrheit und ohne Gegenstimme zugestimmt.

6      0.100      Allgemeines

### **Verschiedenes und Mitteilungen**

Im Weiteren informiert der Vorsitzende über folgendes:

Die Ortsplanrevision wurde mit Entscheid Nr. 38, vom 06.04.2009, durch das Departement für Bau und Umwelt des Kantons Thurgau genehmigt.

Die Vereinbarung der Nutzungseinschränkungen betreffend Grundwasserschutzzone in Mettlen ist abgeschlossen. Somit kann mit den Dichtigkeitsprüfungen demnächst begonnen werden.

In Zusammenarbeit mit dem Kant. Tiefbauamt und der Gemeinde Weinfeldern ist die Planung für die Sanierung des Ganggelistegs in Bussnang angelaufen.

Gemeinderätin, Priska Schönenberger, hat ihr Rücktrittsgesuch aus dem Gemeinderat Bussnang per 31.10.2009 eingereicht. Der Gemeinderat hat für die Erneuerungswahl folgende Termine fixiert:

1. Wahlgang: Sonntag, 27.09.2009. Ein allfälliger 2. Wahlgang ist auf den 29.11.2009 festgelegt worden.

Wahlvorschläge zur Aufnahme in die offizielle Namensliste können bis zum 55. Tag vor dem Abstimmungstag (d.h. bis am 03.08.2009) bei der Gemeinderatskanzlei eingereicht werden.

Ruedi Zbinden informiert kurz über den benötigten Zeitaufwand, welches eine wichtige Voraussetzung für ein neues Mitglied in den Gemeinderat ist.

Im Weiteren informiert der Vorsitzende, dass aufgrund von neuen Untersuchungen des ehemaligen Scheibenstandes in Oberbussnang im Kernbereich immer noch hohe Metallbelastungen ausgewiesen sind. Gemäss Untersuchungsbericht vom Amt für Umwelt handelt es sich bei dieser Anlage um einen sanierungsbedürftigen belasteten Standort. Die Sanierung wird diesen Sommer in Absprache mit dem Grundeigentümer und dem Bewirtschafter erfolgen. Für die Gemeinde entstehen nur Kosten für den Ertragsausfall des Bewirtschafters.

Nationalrätin Brigitte Häberli hat in Abstimmung mit dem Thurgauer Regierungsrat eine Motion über „die Schliessung von Poststellen durch die Post sei zu stoppen bis die Revision des Postorganisationsgesetzes durch die eidg. Räte beraten und verabschiedet ist“, eingereicht.

Ruedi Zbinden weist auf das Gesetz über Strassen und Wege hin und erinnert daran, dass die Strassen sauber zu halten sind. Ebenfalls sollen Absperrungen für Viehtrieb sichtbar angebracht und anschliessend wieder entfernt werden.

Dem OK von „schweiz bewegt“, Urban Dörig, Armin Meyenberger, Brigitte Neuenschwander und Regula Zbinden wird die Arbeit herzlich verdankt.

Im Weiteren findet am 13.06.2009 die Slow-Tour statt. Die Velotour geht rund um den Bezirk Weinfelden. Der Start ist in Weinfelden.

Am 15. Mai 2009 hat der diesjährige Gemeindeausflug stattgefunden. An diesem nehmen der Gemeinderat und die Verwaltungsangestellte mit ihren Partnern teil.

Am Sonntag, 21.06.2009 um 19.30 Uhr findet der Empfang der Musikgesellschaft Helvetia in Mettlen statt.

Die diesjährige Bundesfeier findet am 31.07.2009, um 20.00 Uhr, beim Schulhaus in Schmidshof statt. Festrednerin ist Mona Vetsch.

Die „Bussliger-Taschen“, welche gefüllt anfangs der heutigen Gemeindeversammlung an die Versammlungsteilnehmer abgegeben wurden, können am Gemeindeschalter kostenlos bezogen werden.

## 7 0.301 Gemeindeeigene Reglemente und Vorschriften

### **Allgemeine Umfrage**

Walter Oettli informiert, dass die Speedy-Geschwindigkeitsmessung bei der Gemeindeverwaltung am falschen Ort installiert ist, da die Schulkinder möglichst schnell mit dem Velo durchfahren und so vor dem Stopp kaum mehr bremsen können.

Ruedi Zbinden erklärt, dass die universelle Geschwindigkeitsmessanlage „Speedy“ erst kürzlich angeschafft wurde und diese zu Übungszwecken an diesem Ort installiert wurde. Die Anlage wurde bereits wieder demontiert.

Im Weiteren informiert Walter Oettli, dass er in der Zeitung über den Beginn der Thurverbauung gelesen habe. Er möchte wissen, ob die Gemeinde darüber Kenntnis hat.

Ruedi Zbinden informiert, dass er in der Arbeitsgruppe mitarbeitet. Das Projekt wurde an der letzten WEGA vorgestellt. Das Amt für Umwelt wird die betroffenen Landeigentümer über den Baubeginn informieren.

Ruth Meier fragt die Anwesenden, ob jemand in den Vorstand des Spitexvereins Thur-Seerücken eintreten möchte. Seit ihrem Rücktritt ist die Gemeinde Bussnang nicht mehr vertreten. Interessierte können sich bei der Gemeindeverwaltung, Anita Leutwyler, melden.

Hans Neuenschwander möchte wissen, ob bei verunreinigten Strassen die Gemeinde für die Reinigung mit der Strassenkehrmaschine angefordert werden könnte.

Gemäss Ruedi Zbinden kann eine Reinigung mit der Strassenkehrmaschine bei der Gemeinde angefordert werden. Der Aufwand wird dem Verursacher verrechnet.

Aufgrund des starken Hagels vom 26.05.2009 möchte Peter Meier wissen, ob die Gemeinde sich bei der Hagelabwehr anschliesst.

Ruedi Zbinden erklärt kurz den Unterschied zwischen Hagelabwehr und der Hagelversicherung. Beim Hagelschlag vom 26.05.2009 hätte die Hagelabwehr kaum mehr etwas erreichen können. Die Hagelabwehr wurde im Gemeinderat diskutiert. Da der Erfolg wissenschaftlich nicht abgesichert ist und die vollumfängliche Kostenbeteiligung durch die Gemeinde in Frage gestellt ist, hat der Gemeinderat kein Bedarf für die Hagelabwehr befunden.

Gemäss Alois Trachsler besteht in Frittschen ebenfalls ein Kugelfang, welcher saniert werden müsste.

Ruedi Zbinden informiert, dass noch mehrere belastete Standorte saniert werden müssen. Die Vorbereitungen sind angelaufen.

Alois Trachsler informiert, dass der Schulweg von Weingarten Richtung Kreuzung Raschle in sehr schlechtem Zustand ist.

Urs Bischof antwortet, dass der Ausbau des Fussweges in Weingarten diesen Sommer ausgeführt wird. Die Arbeiten sind dem Unternehmer, Geiges AG, eben vergeben worden.

Nachdem keine weiteren Wortmeldungen vorliegen, erkundigt sich der Vorsitzende, ob Einwände erhoben werden gegen die Verhandlungsführung der heutigen Gemeindeversammlung. Darauf folgen keine Wortmeldungen.

Im Namen des Gemeinderates und der Verwaltung bedankt sich Ruedi Zbinden bei allen Anwesenden für das erwiesene Vertrauen und wünscht allen eine schöne Sommerzeit und erholsame Ferien. Weiter bedankt er sich bei den Anwesenden für das Interesse am öffentlichen Geschehen und die Teilnahme an der heutigen Versammlung. Er bedankt sich bei allen, die in irgendeiner Form zum Gemeindewohl beitragen sowie den Kolleginnen und Kollegen vom Gemeinderat und dem Verwaltungspersonal. Den Besuchern wünscht er eine gute Heimkehr sowie ein Wiedersehen beim Vereinsempfang und/oder an der Bundesfeier.

Der Gemeindeammann

Die Gemeindeschreiberin

Ruedi Zbinden

Anita Leutwyler

## **Traktandum 5 – Objektkredit von CHF 407'000.00 für den Erweiterungsbau Garagengebäude auf den Parzellen 327/337 (Gemeindeverwaltung)**

### **Ausgangslage**

Bekanntlich ist die Unterbringung der gemeindeeigenen Fahrzeuge und Gerätschaften dezentral. Das Fahrzeug des Bauamtes und die Strassenkehrmaschine sind im Feuerwehrdepot Stadler, die Gerätschaften des Bauamtes sind im "Werkhöfli" (altes Feuerwehrdepot in Bussnang) untergebracht. Dazu ist es notwendig einen Lagerraum für Streusalz zu haben, um dieses wirtschaftlich einkaufen zu können. Einziger Lagerraum mit guter Ablademöglichkeit, um die Menge von ca. 40 Tonnen Salz einzulagern, ist das "Werkhöfli" in Bussnang. Im selben Gebäude Salz, Werkzeuge und Maschinen einzulagern ist jedoch sehr problematisch, da alles schnell rostet. Um dem entgegenzuwirken wurde ein Aus- und Umbau geprüft. Im Wissen, dass dies nicht die optimale Lösung ist, wurde nach Alternativen gesucht. Wichtig erscheint uns die Nähe zum Feuerwehrdepot und zur Gemeindeverwaltung.

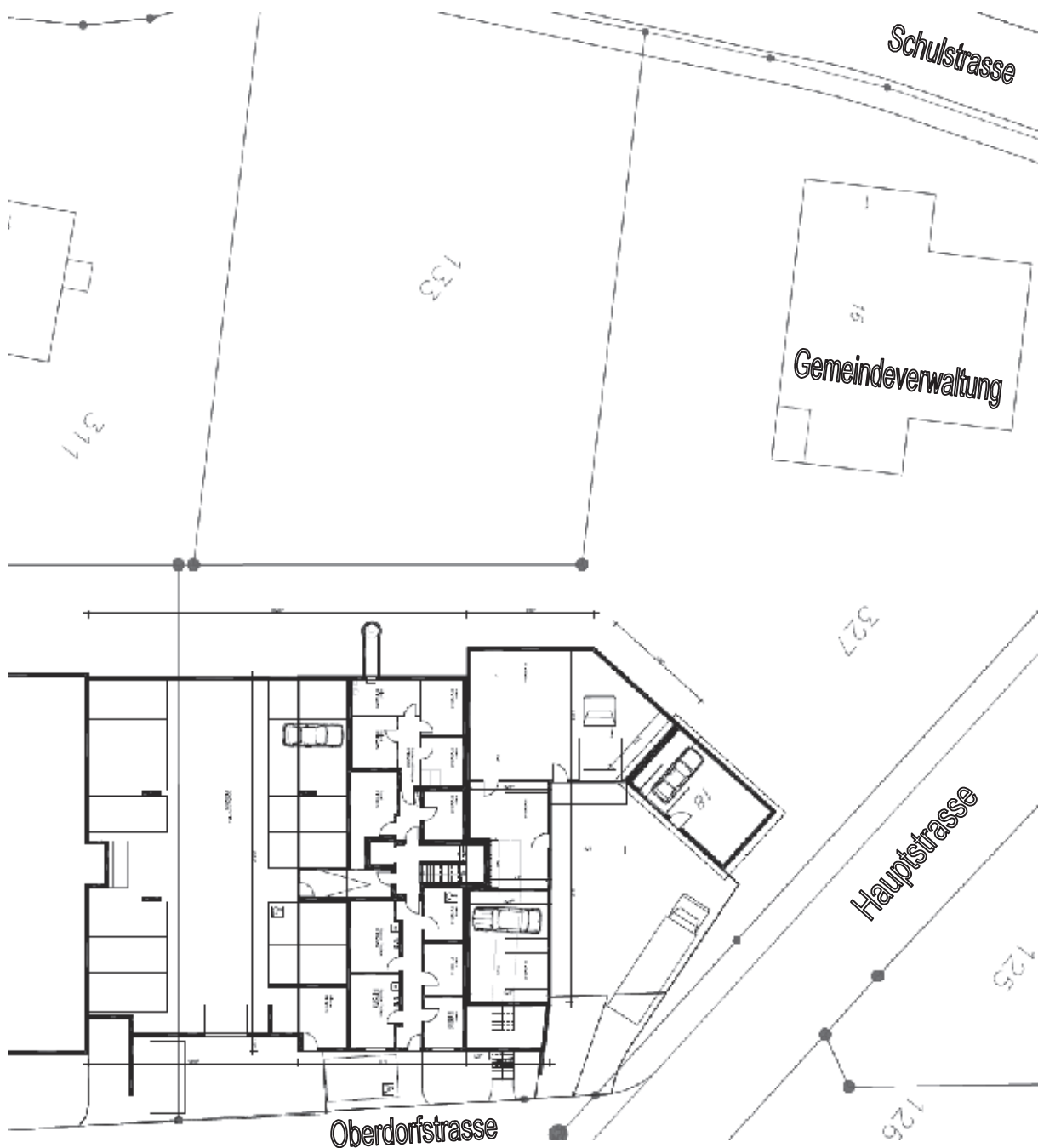
### **Die Chance**

Auf der Parzelle Nr. 327 der Gemeindeverwaltung in Bussnang steht das zweigeschossige Garagengebäude. Oben sind drei Garagen, zwei davon an die Wohnungsmieter vermietet. Im Untergeschoss sind eine Garage fremd, und der rechte Teil der Swisscom, vermietet. Nachdem bekannt wurde, dass auf der Nachbarparzelle Nr. 337 des Gemeindehauses ein weiteres Mehrfamilienhaus (in etwa wie Darstellung unten) an der Oberdorfstrasse entstehen soll, suchten wir das Gespräch mit der künftigen Bauherrschaft. Dank der Bereitschaft der künftigen Eigentümer, gemeinsam das Untergeschoss zu planen und eventuell zusammenzubauen, liessen wir einen Projektvorschlag ausarbeiten.



## Das Projekt

Das bestehende Garagengebäude wird mit dem Untergeschoss des neuen Mehrfamilienhauses zusammengebaut. Dadurch entstehen zweckmässige Räume von insgesamt 175 m<sup>2</sup> zuzüglich der bestehenden Garage von 25 m<sup>2</sup> was eine Gesamtfläche von ca. 200 m<sup>2</sup> ergibt. Verglichen mit der Fläche des "Werkhöfli" von 70 m<sup>2</sup> eine respektable Grösse. Da eine Raumhöhe von 3.5 m und eine Einfahrtshöhe bei den Toren von 3.0 m erreicht werden, ist das Arbeiten und Manövrieren mit grösseren Gerätschaften möglich. Der Vorplatz wird, um diese Höhen zu erreichen, ein wenig abgesenkt und mit einem Hartplatz versehen, der an die Kanalisation angeschlossen wird. So können die Maschinen und Fahrzeuge gereinigt werden. Im Platz wird auch die gedeckte Mulde für das Wischgut der Strassenkehrmaschine platziert.



## Welche Bedürfnisse können abgedeckt werden?

Wie anfangs erwähnt könnten so die Werkzeuge und Gerätschaften, die Strassenkehrmaschine und das Fahrzeug des Bauamtes frostsicher eingestellt werden. Für kleinere Reparaturen wird eine Werkbank mit entsprechendem Werkzeug eingebaut. Ein schon länger nötiger Waschplatz für die Pflege der Maschinen und Werkzeuge wäre so auch vorhanden.

Durch diese Verschiebung von Material und Fahrzeugen entsteht im "Werkhöfli" mehr Platz für das Einlagern und Umschlagen von Salz. Im Feuerwehrdepot gibt es so wieder etwas Luft und das zeitraubende Rangieren der Fahrzeuge würde so der Vergangenheit angehören.



## Kosten

Da wir einen Teil des Gebäudes auf dem Nachbargrundstück erstellen, ist eine Dienstbarkeit mit Eintrag im Grundbuch notwendig.

Die Kosten setzen sich folgendermassen zusammen:

<b>Gebäudekosten:</b>	<b>Fr. 345'000.00</b>
Einmalige Abgeltung für die Dienstbarkeit zu Lasten Parz. 337	Fr. 27'000.00
Baukörper, inkl. Planungskosten	Fr. 273'000.00
Tore und Türen	Fr. 25'000.00
Innenausbau, Werkplatz, Beleuchtung	Fr. 10'000.00
Anpassung best. Garage	Fr. 10'000.00
<b>Umgebungsarbeiten:</b>	<b>Fr. 46'000.00</b>
Vorplatz befestigen und Anschluss an die Kanalisation	Fr. 36'000.00
Verlegung der gemeindeeigenen Werkleitung	Fr. 10'000.00
<b>Gerätschaften:</b>	<b>Fr. 16'000.00</b>
Gedeckte Mulde für Wischgut	Fr. 8'000.00
Hochdruckreiniger	Fr. 6'000.00
Kompressor	Fr. 2'000.00
<b>Gesamtkosten</b>	<b>Fr. 407'000.00</b>

## Stellungnahme des Gemeinderates

Wir, der Gemeinderat und die Verwaltung sind überzeugt, dass es sich um eine einmalige Chance und ein zweckmässiges und gutes Projekt handelt. Vergleicht man die Kosten für die Dienstbarkeit mit den Landkosten die nötig wären, um ein gleich grosses Gebäude in der Gewerbezone zu erstellen, so wäre dies ein Mehrfaches. Der haushälterische Umgang mit dem eher knapp bemessenen Bauland in der Gemeinde, und der Vorteil des zeitgleichen Erstellens zusammen mit dem Mehrfamilienhaus, sprechen für sich.

## Antrag des Gemeinderates

Der Gemeinderat beantragt der Gemeindeversammlung, dem Objektkredit für den Erweiterungsbau des Garagengebäudes auf der Parzelle Nr. 327 (Gemeindeverwaltung) und auf der Parzelle Nr. 337 (Nachbarparzelle) von CHF 407'000.-- zuzustimmen.



# Traktandum 6 - Voranschlag und Steuerfuss 2010

## 1 Allgemeines

Die Budgetierung 2010 hat nach dem bewährten Modell der Werterhaltung stattgefunden. Das heisst, dass diverse Unterhaltspläne bestehen (wie z.B Strassen, Wasser, EW und neu dann auch die Gewässer) und nicht zugewartet wird, bis der Zufall die Arbeiten und Investitionen bestimmt. So erfolgen die Aufwendungen etwa in der gleichen Grösse wie in den Vorjahren und dadurch entstehen nur geringfügige Schwankungen. Wie bereits an der Rechnungsgemeinde angekündigt, können wir Ihnen für das Budget 2010 eine weitere Senkung des Steuerfusses um 4% unterbreiten. Dank des erfreulichen Finanzhaushaltes und der guten Aussichten ist dieser erneute Schritt zu Gunsten der Steuerzahler vertretbar.

Bei einem Steuerfuss von neu 55% sieht der Voranschlag 2010 der laufenden Rechnung einen Ertragsüberschuss von CHF 24'600.00 vor.

## 2 Erläuterungen zum Voranschlag 2010 der laufenden Rechnung

(Für die Werkbetriebe gilt der Grundsatz der Eigenwirtschaftlichkeit)

### 0 Allgemeine Verwaltung

Im Konto 020.315.01 sind die EDV-Betriebskosten enthalten, wie Lizenzen, Leitungsbenutzungen sowie Ersatz von Hardware. Im 2010 müssen wir einen neuen A3 Drucker und einen Scanner ersetzen, bzw. anschaffen. Diese Kosten belaufen sich auf ca. CHF 6'000.00.

Die Anstellungen der VerwaltungsmitarbeiterInnen basieren auf der kantonalen Besoldungsverordnung. Mögliche Lohnanpassungen sind ins Budget aufgenommen worden.

Im Konto 029.301 wird u.a. die Anstellung des Werkhofmitarbeiters auf 60 % festgelegt. Dies entspricht der Anstellung der Tätigkeit des laufenden Jahres. Mit der stetigen Zunahme an Aufgaben wird eine Vollzeitstelle erkennbar.

Bei den Verwaltungsliegenschaften unter Konto 090.314 sind nebst den üblichen Unterhaltsarbeiten die Dächer der verschiedenen Feuerwehrdepots zu überprüfen und gegebenenfalls zu reparieren. Die geplante Erweiterung der Garagen beim Gemeindehaus wird in einem separaten Objektkredit behandelt.

### 2 Öffentliche Sicherheit

Bei den stillgelegten Schiessanlagen in Mettlen und Friltschen sind im Spätsommer die Voruntersuchungen für eine Totalsanierung mit dem Büro für Altlasten, Boden und Umwelt, BABU GmbH in Schlieren, abgeschlossen worden.

Gemäss deren Kostenschätzung sind für die Sanierung in Mettlen und die fachgerechte Entsorgung des belasteten Materials mit Kosten von brutto CHF 127'000.- zu rechnen. Der Gemeinderat hat diese Aufwendungen in Konto 150.314.01 budgetiert und die Instandstellung auf den Sommer 2010 eingeplant.

### 3 Kultur und Freizeit

Konto 300.318 Bundes- und Jungbürgerfeier: Die allseits geschätzte Bundesfeier wird im Rahmen der Vorjahre durchgeführt. 2010 findet wiederum eine Jungbürgerfeier statt, zu der die Jahrgänge 1991 und 1992 eingeladen werden.

Konto 300.365: Im Rahmen der Kulturförderung werden vor allem Vereine die Jugendförderung betreiben unterstützt. Punktuelle Aufwendungen durch Anlässe wie „Schweiz bewegt“, Empfänge von Vereinen und erfolgreichen Personen werden auch unter diesem Konto verbucht.

Konto 310.366: Der Grossteil dieser Kosten beruht auf dem Natur- und Heimatschutzgesetz NHG, das uns verpflichtet, Beiträge an Sanierungen von schützenswerten Gebäuden zu zahlen.

Konto 330.311: Anschaffung der ersten Etappe von 10 „Busliger Ruhebänkli“.

### 5 Soziale Wohlfahrt

Individuelle Prämienverbilligung (IPV): Von der kant. Amtsstelle wurde uns dieser neue Gemeindebeitrag mitgeteilt, der von CHF 180'000.00 (Konto 520.365) auf CHF 143'000.00 (Konto 520.361) reduziert wird.

Konto 520.365.01 Krankenkassenbeiträge, Spitalrechnungen: Gestützt auf das vorliegende Verwaltungsgerichtsurteil wird das Gemeinwesen bei ausstehenden Krankenkassenbeiträge und offenen Spitalrechnungen zahlungspflichtig. Wir sind bei der Übernahme sehr zurückhaltend und überprüfen diese genau. Neu werden zwei Konten geführt; 520.364 für die Kostenübernahme der Behandlungskosten und 520.365.02 Kosten für Aufhebung Prämienausstände.

Beim Konto 581.366.01 und Konto 581.366.02 sind genaue Voraussagen nicht möglich.

Konto 589.365 Ehe-, Familien- und Lebensberatungsstelle, Kinderbetreuung: Diese Aufwendungen werden auch in Zukunft kaum geringer werden. Durch die Veränderung der Gesellschaft sind immer mehr alleinerziehende Elternteile auf eine Kinderbetreuung angewiesen. Der Anteil der Gemeinde beruht auf einem Sozialtarif der den Einkommensverhältnissen angepasst ist.

### 6 Verkehr

Anhand des Strassenunterhaltskatasters sind folgende Sanierungen für das Jahr 2010 geplant:

Reuti:	Reuti - Wiedenhof – Weierwis, OB mit Vorflicken
Oberbussnang:	Schulstrasse Neuberg – Frittschen, OB Neuberg – Warth, OB
Oppikon:	Unter- bis Oberoppikon, Deckschicht
Schmidshof:	Schmidshof bis Gemeindegrenze Affeltrangen, OB

## 7 Umwelt und Raumordnung

Konto 740.314 Unterhalt Friedhöfe: Für den Friedhof Bussnang werden neben den allgemeinen Unterhaltskosten von max. CHF 30'000.00 Kosten für Grabräumungen von ca. CHF 4'800.00 anfallen. Im Weiteren ist im 2010 eine Sanierung des östlichen Friedhofweges vom Unterrichtshaus bis zur Kirche vorgesehen, dafür wurden CHF 9'200.00 budgetiert. Für weitere Investitionen und Unvorhergesehenes sind CHF 5'500.00 budgetiert. Für den Friedhof Wertbühl sind Kosten für Unterhalt und Sonstiges von ca. CHF 8'000.00 vorgesehen.

Im Konto 780.314 ist ein Kostenanteil für eine durchzuführende Voruntersuchung eines belasteten, prioritären Standortes von CHF 20'000.00 budgetiert.

Konto 790.318.01: In diesem Konto sind die geschätzten Kosten für den Gestaltungsplan "Bachwies Bussnang" und „Wingert Mettlen“ (Parz. 150) eingerechnet. Diese Aufwendungen werden über den Perimeter auf die Grundeigentümer verlegt (Konto 790.436).

Die Erschliessung "Bachwies Bussnang" wird voraussichtlich mit einem separaten Objektkredit im Herbst 2010 behandelt.

## 8 Volkswirtschaft

Auch im 2010 macht die Elektrizitätsversorgung in dieser Kostengruppe den grössten Anteil aus. Damit eine genaue Kostenrechnung erstellt werden kann, muss der bestehende Kontenplan angepasst werden.

Ab 01.1.2010 - 31.12.2010 gelten folgende Rabatte auf Energiebezüge:

	<b>Rabatt EW bisher</b>	<b>Neu</b>
Niederspannungsbezüger (Haushalte, Kleingewerbe)	16%	11%
Niederspannungsbezüger mit Leistungsmessung ab 50'000kWh	16%	11%
Niederspannungsbezüger mit Leistungsmessung ab 100'000kWh	16%	11%
Mittelspannungsbezüger mit Leistungsmessung	16%	11%

## 9 Finanzen und Steuern

Der Steuerertrag (einfache Steuer zu 100%) der natürlichen Personen wird sich nach unseren Einschätzungen für das Jahr 2010 nur geringfügig ändern.

Bei den juristischen Personen wurden die Erträge wiederum aufgrund von Auskünften der entsprechenden Firmen eingeschätzt.

Konto 921.444: Der Finanzausgleichsbetrag von CHF 70'000.00 ergibt sich aus den Beiträgen für den Flächenausgleich von CHF 160'000.00 und den Sozialhilfekosten von CHF 10'000.00 abzüglich der Steuerabschöpfung von CHF 100'000.00 aufgrund der überdurchschnittlichen Steuerkraft.

Die Passivzinsen im Konto 940.322 beziehen sich auf interne Zinsbelastungen. Die Politische Gemeinde Bussnang hat ein Bankguthaben und erfreulicherweise keine Schulden.

Im Konto 940.420 sind die Zinserträge des Bankguthabens ersichtlich.

### **3 Erläuterungen zum Voranschlag 2010 der Investitionsrechnung**

Konto 090.503.03: Die Erweiterung der Garagen beim Gemeindehaus löst Investitionskosten von CHF 407'000.00 aus. Dieses Geschäft wird der Gemeindeversammlung mit einem Objektkredit unterbreitet.

Konto 100.582: Im Rahmen der amtlichen Vermessung 93 (AV93) wird der Abschluss im 2010 erfolgen.

Die Sanierung und der Ausbau der Quartierstrasse Wingert - Oberer Wingert, Mettlen (Konto 620.501.10) verschiebt sich aufgrund der neuen Einzonung. Zuerst wird der Gestaltungsplan Wingert Parz. 150 erarbeitet. Voraussichtlich wird dieses Projekt im Herbst 2011/2012 mit einem Objektkredit der Gemeindeversammlung unterbreitet.

Konto 780.500.02 Sanierung Altlasten: Für die Sanierung eines belasteten Standortes infolge Bauvorhabens, die voraussichtlich Ende 2010 durchzuführen ist, sind ca. CHF 150'000.00 budgetiert (die Gemeinde ist Grundeigentümerin und gemäss kantonaler Verfügung im Dispositiv als Verursacherin aufgeführt). In diesem Zusammenhang ist ein Landverkauf geplant, was der Gemeinde ca. CHF 43'000.00 einbringen wird (siehe dazu Konto 780.600).

Wegen der Stromliberalisierung wird vorgeschrieben, dass alle Arbeiten die höher als CHF 10'000.—sind, in der Investitionsrechnung aktiviert werden müssen. Im Sanierungskonzept soll eine weitere Etappe realisiert werden. Im Mittelspannungsnetz wird das Kabel von Oppikon bis nach Schmidshof eingezogen und angeschlossen. Von Bussnang bis zum Freihof wird die fehlende Rohrleitung gebaut und das Mittelspannungskabel eingezogen. Somit kann die Mittelspannungsfreileitung im Dorf Bussnang abgebrochen werden. Im Niederspannungsnetz wird in Bussnang das Netz verstärkt. Ein weiterer Teil der Alu-Kabel, die ca. 1960 eingezogen wurden, werden ersetzt. Im Weiteren werden 4 sehr alte Verteilkkabinen ersetzt.

### **4 Anträge des Gemeinderates**

Der Gemeinderat beantragt der Gemeindeversammlung, den Voranschlag der laufenden Rechnung 2010 mit einem Ertragsüberschuss von CHF 24'600.00 zu genehmigen.

Der Gemeinderat beantragt der Gemeindeversammlung, den Voranschlag der Investitionsrechnung 2010 mit einem Rückschlag (Nettoinvestition) von CHF 992'000.00 zu genehmigen.

Der Gemeinderat beantragt der Gemeindeversammlung, den Steuerfuss der Politischen Gemeinde Bussnang für das Jahr 2010 auf 55 % festzulegen.

## **5 Finanzplan 2011 – 2013**

Die Politische Gemeinde Bussnang kann dank des erfreulichen Finanzhaushaltes, geringem Abschreibungsbedarf, keine Passivzinsen und des guten Steuerertrages positiv in die Zukunft blicken. Mit einer erneuten Steuerfussenkung um 4%, von 59% auf 55%, fürs 2010 kann die Standortattraktivität nochmals verbessert werden; dies, ohne dabei die Werterhaltung und Aufgabenerfüllung im Allgemeinen zu vernachlässigen.

Gerne informieren wir Sie an der Gemeindeversammlung über die Zukunftsaussichten der Politischen Gemeinde Bussnang.

Zusammenzug - Funktional	Budget 2010		Budget 2009		Rechnung 2008	
	Aufwand	Ertrag	Aufwand	Ertrag	Aufwand	Ertrag
<b>0</b> Allgemeine Verwaltung Nettoaufwand	930'900	290'900 640'000	926'300	288'100 638'200	857'992.41	271'660.50 586'331.91
<b>1</b> Oeffentliche Sicherheit Nettoaufwand	605'300	312'300 293'000	514'000	274'100 239'900	465'781.95	238'564.60 227'217.35
<b>3</b> Kultur und Freizeit Nettoaufwand	80'400	0 80'400	92'400	0 92'400	136'036.15	63'875.90 72'160.25
<b>4</b> Gesundheit Nettoaufwand	104'100	0 104'100	103'700	0 103'700	66'651.25	0.00 66'651.25
<b>5</b> Soziale Wohlfahrt Nettoaufwand	730'200	96'800 633'400	621'700	30'000 591'700	648'224.95	407'965.80 240'259.15
<b>6</b> Verkehr Nettoaufwand	579'400	178'000 401'400	639'800	169'500 470'300	584'592.54	189'682.10 394'910.44
<b>7</b> Umwelt und Raumordnung Nettoaufwand	1'184'700	954'200 230'500	1'373'500	885'200 488'300	1'502'183.10	1'222'405.25 279'777.85
<b>8</b> Volkswirtschaft Nettoertrag	2'517'800 38'300	2'556'100	2'286'945 14'000	2'300'945	2'343'292.80 26'985.35	2'370'278.15
<b>9</b> Finanzen und Steuern Nettoertrag	48'400 2'369'100	2'417'500	93'700 2'519'800	2'613'500	1'727'548.77 1'840'322.85	3'567'871.62
<b>Total</b> Ertragsüberschuss Aufwandüberschuss	6'781'200 24'600	6'805'800 0	6'652'045 0	6'561'345 90'700	8'332'303.92 0.00	8'332'303.92 0.00
	6'805'800	6'805'800	6'652'045	6'652'045	8'332'303.92	8'332'303.92

Detail - Funktional	Budget 2010		Budget 2009		Rechnung 2008	
	Aufwand	Ertrag	Aufwand	Ertrag	Aufwand	Ertrag
<b>0</b>	<b>930'900</b>	<b>290'900</b>	<b>926'300</b>	<b>288'100</b>	<b>857'992.41</b>	<b>271'660.50</b>
<b>Allgemeine Verwaltung</b>						
<b>011</b>	<b>27'300</b>	<b>0</b>	<b>25'300</b>	<b>0</b>	<b>30'163.65</b>	<b>0.00</b>
<b>Gemeindeversammlung, Wahlen und Abstimmungen (Legislative)</b>						
300	5'000		5'000		7'249.00	
Entschädigung Wahlbüro, Revisoren, Kommissionen						
303	100		100		72.60	
Arbeitgeberbeiträge AHV, IV, EO, FAK, ALV						
310	11'500		11'500		13'248.25	
Budget, Rechnung, Botschaften, Inserate, Stimm-Ausweise						
317	500		500		9'156.50	
Spesenentschädigungen						
318	9'000		7'000			
Dienstleistungen, Porti/Weibel Abstimmungen						
319	1'200		1'200		437.30	
Abwart-Entsch. Schule Uebriger Sachaufwand Schweiz. Gemeindeverband						
<b>012</b>	<b>266'300</b>	<b>18'200</b>	<b>265'000</b>	<b>16'700</b>	<b>245'578.75</b>	<b>10'392.15</b>
<b>Gemeinderat (Exekutive)</b>						
300.01	18'000		14'500		9'660.00	
Tag- und Sitzungsgelder Gemeinderat						
300.02	176'800		174'500		174'044.35	
Besoldung Gemeindeamann Entsch. Ressort-Chefs						
303	14'200		13'700		13'583.50	
Arbeitgeberbeiträge AHV, IV, EO, FAK, ALV						
304	14'400		14'400		13'851.00	
Pensionskassenbeiträge						
316	4'000		4'000		4'000.00	
Büroentschädigung Gemeinderäte						
317	12'000		8'900		11'022.50	
Repräsentationen, Spesen						
318	22'900		29'000		15'316.00	
Anlässe, Beratungen, Gutachten, Referenten						
319	4'000		6'000		4'101.40	
Uebriger Sachaufwand Verbandsbeiträge, Geburtstage						
431		200		200		200.00
Beschlussestaxen, Rückerstattungen						



Detail - Funktional	Budget 2010		Budget 2009		Rechnung 2008	
	Aufwand	Ertrag	Aufwand	Ertrag	Aufwand	Ertrag
439		5'000		3'500		2'125.25
	Uebrigte Entgelte					
490		13'000		13'000		8'066.90
	Ertrag Grossrat R. Zbinden					
	Interne Verrechnung					
	Personalaufwand					
<b>020</b>	<b>Gemeindeverwaltung</b>	<b>359'800</b>	<b>195'500</b>	<b>391'800</b>	<b>323'178.51</b>	<b>177'160.65</b>
301	Besoldungen Personal	147'500		149'200	132'086.20	
303	Arbeitgeberbeiträge	12'300		12'100	9'607.25	
	AHV, IV, EO, FAK, ALV					
304	Pensionskassenbeiträge	15'200		15'100	12'589.20	
305	Kranken- u Unfallvers.Beiträge	10'000		11'000	9'008.70	
309	Uebrigte Personalkosten	2'000		2'000	1'252.00	
	Weiterbildung					
310	Büromaterial, Drucksachen	13'000		13'000	10'113.50	
	Fachliteratur, Amtsblatt					
311	Anschaffung Geräte, Mobiliar, Maschinen	2'000		4'600	5'909.45	
312	Wasser, Energie, Heizmaterial					
313	Betriebs- u Verbrauchsmaterial	100			52.90	
	Reinigungsmittel					
315	Unterhalt Geräte, Mobiliar, Maschinen	3'000		3'000	2'552.89	
315.01	EDV-Betrieb und Unterhalt	104'400		132'700	91'630.85	
316	Miete Büro, Maschinen					
317	Spesen/Dienstreisen Personal	500		500	236.60	
318	Porti, Telefon, PC-Gebühren, Betriebskosten, Sachvers.	46'000		45'000	44'870.22	
319	Uebrigter Sachaufwand	3'800		3'600	3'268.75	
	Personalverbände					
431	Kanzleigebühren		100			120.00
436	Rückerstattung von Betriebs- und Verwaltungskosten, FAK		12'300			20'518.90
439	Uebrigte Entgelte Verwaltung		100			20.00

Detail - Funktional	Budget 2010		Budget 2009		Rechnung 2008	
	Aufwand	Ertrag	Aufwand	Ertrag	Aufwand	Ertrag
451		70'000		66'000		70'211.80
452		77'000		80'000		77'289.95
490		11'000		11'000		6'000.00
491		25'000		25'000		3'000.00
<b>029</b>	<b>Bauverwaltung</b>	<b>187'800</b>	<b>77'200</b>	<b>174'500</b>	<b>73'200</b>	<b>155'242.60</b>
300	Sitzungs- und Taggelder	5'600		4'800		3'180.00
301	Baukommission	149'300		139'800		125'957.65
303	Besoldungen	11'300		10'600		10'102.10
304	Sozialversicherungsbeiträge	16'800		14'200		12'804.60
309	Pensionskassenbeiträge	1'000		1'000		1'508.00
311	Uebrigere Personalkosten					
317	Anschaffungen Geräte, Mobiliar					
318	Maschinen	300		300		75.40
319	Spesenentschädigungen	3'000		3'300		1'614.85
431	Dienstleistungen, Honorare	500		500		
439	Expertisen, Gutachten					
490	Uebriger Sachaufwand					
491	Baubewilligungen, Baukontrolle	17'000		17'000		22'530.00
492	Uebrige Entgelte	200		200		612.20
493	Verkauf Baurgl., Zonenplan					
494	Interne Verrechnung	60'000		56'000		60'965.50
495	Personalaufwand					
<b>090</b>	<b>Verwaltungliegenschaften</b>	<b>89'700</b>	<b>0</b>	<b>69'700</b>	<b>0</b>	<b>103'828.90</b>
301	Besoldungen Hauswart,	18'400		18'200		13'873.25
303	Reinigungspersonal	1'400		1'400		1'096.60
304	Arbeitgeberbeiträge	1'700		1'700		1'602.00
	AHV, IV, EO, FAK, ALV					
	Pensionskassenbeiträge					

Detail - Funktional	Budget 2010		Budget 2009		Rechnung 2008	
	Aufwand	Ertrag	Aufwand	Ertrag	Aufwand	Ertrag
312	14'000		12'700		14'127.05	
313	800		500		369.80	
314	11'300		32'500		71'029.05	
318	2'100		2'700		1'731.15	
331	40'000					
<b>1</b>	<b>605'300</b>	<b>312'300</b>	<b>514'000</b>	<b>274'100</b>	<b>465'781.95</b>	<b>238'564.60</b>
<b>100</b>	<b>33'000</b>	<b>2'600</b>	<b>35'400</b>	<b>14'500</b>	<b>20'986.60</b>	<b>2'559.80</b>
318.01	5'000		6'000		4'544.60	
318.02	2'000		2'000		1'542.00	
331	26'000		27'400		14'900.00	
436		2'600		14'500		2'559.80
<b>101</b>	<b>278'600</b>	<b>98'700</b>	<b>283'500</b>	<b>106'700</b>	<b>269'561.40</b>	<b>61'997.20</b>
300	500		500		480.00	
301	217'900		212'300		211'476.60	
303	12'500		12'200		12'022.80	
304	11'700		11'500		11'148.05	
316	14'000		15'000		13'319.55	
317	1'000		1'000		141.40	
318	500		500			
319	500		500			
351	20'000		30'000		20'973.00	

Detail - Funktional	Budget 2010		Budget 2009		Rechnung 2008	
	Aufwand	Ertrag	Aufwand	Ertrag	Aufwand	Ertrag
431		30'000		40'000		29'670.70
434						700.00
436		6'000		4'000		5'942.05
490		62'700		62'700		25'684.45
<b>140</b>	<b>Feuerwehr</b>	<b>146'800</b>	<b>146'800</b>	<b>152'700</b>	<b>148'674.50</b>	<b>174'007.60</b>
300	Sitzungsgeld Feuerschutzkomm.	1'000	1'000	1'000	480.00	
301	Besoldung Feuerwehr, Feuerwehrbeamter, Kommando	32'000	32'000	35'000	28'016.80	
303	Sozialversicherungsbeiträge	500	500	500	364.10	
309	Kursentschädigungen, Plaketten	10'000	10'000	10'000	5'710.10	
310	Reglemente, Büromaterial	2'500	2'500	2'500	1'431.85	
311	Anschaffung Ausrüstung, Geräte, Fahrzeuge	35'000	35'000	32'000	30'124.75	
313	Bindemittel, Schaum, Verbrauchsmaterial	2'000	2'000	2'000	1'478.45	
314	Hydrantenersatz und -unterhalt Baulicher Unterhalt Depot	20'000	20'000	20'000	27'266.15	
315	Unterhalt Ausrüstung, Geräte, Fahrzeuge	15'000	15'000	25'000	3'531.15	
317	Spesen und Feuerwehrabend	4'500	4'500	4'500	3'197.50	
318	Alarmanlagegebühren, Telefon, Versicherungen	15'000	15'000	15'500	14'182.00	
319	Uebrigere Sachaufwand Verbandsbeiträge	3'000	3'000	4'000	2'891.65	
331	Abschreibungen Feuerwehr					
380	Ersatzabgabenüberschuss in Spezialfinanzierung	6'300	6'300		30'000.00	
430	Feuerwehrrpflichtersatzabgaben		135'000			149'433.60

Detail - Funktional		Budget 2010		Budget 2009		Rechnung 2008	
		Aufwand	Ertrag	Aufwand	Ertrag	Aufwand	Ertrag
431	Feuerschutzbewilligungen		2'000		2'000		3'350.00
436	Rückerstattungen für Einsätze		1'000		1'000		880.00
461	Beiträge der Gebäudevers.		8'800		14'700		20'344.00
<b>150</b>	<b>Militär</b>	<b>130'800</b>	<b>64'200</b>	<b>26'300</b>	<b>200</b>	<b>10'798.75</b>	<b>0.00</b>
301	Besoldung Ortsquartiermeister	300		300		180.00	
309	Uebrige Personalkosten	400		400		196.90	
	Entlassungsinspektion						
311	Anschaffungen Schiessanlage, Truppenunterkunft	1'000		1'000			
314	Unterhalt Schiessanlage	1'000		3'500		9'805.50	
314.01	Sanierung Scheibenstände	127'000		20'000			
331	Abschreibungen Schiessanlage						
365	Beiträge an Schiessvereine	1'100		1'100		616.35	
450	Ueberschiessentschädigungen						
	Entsch. für Einquartierungen		200		200		
450.01	Bundesbeitrag an Sanierung Scheibenstände		64'000				
<b>160</b>	<b>Zivilschutz</b>	<b>16'100</b>	<b>0</b>	<b>16'800</b>	<b>0</b>	<b>15'760.70</b>	<b>0.00</b>
300	Entschädigungen und Sitzungs- gelder Ortschef, Kommissionen			600			
303	Sozialversicherungsbeiträge			100			
314	Unterhalt Anlagen			100			
318	Alarmanlagebebühren, Telefon, Porti	100				332.50	
331	Abschreibungen ZS-Anlagen						
352	Entschädigung an Gemeinde Weinfeldern	16'000		16'000		15'428.20	
436	Rückerstattungen						
481	Entnahme aus Spezial- finanzierung						

Detail - Funktional	Budget 2010		Budget 2009		Rechnung 2008	
	Aufwand	Ertrag	Aufwand	Ertrag	Aufwand	Ertrag
<b>3</b>	<b>80'400</b>	<b>0</b>	<b>92'400</b>	<b>0</b>	<b>136'036.15</b>	<b>63'875.90</b>
<b>Kultur und Freizeit</b>						
<b>300</b>	<b>33'600</b>	<b>0</b>	<b>39'400</b>	<b>0</b>	<b>46'087.40</b>	<b>0.00</b>
<b>Kulturförderung</b>						
318 Bundes- und Jungbürgerfeier	11'000		3'700		9'215.25	
319 Uebrigter Sachaufwand	600				604.15	
365 Beiträge an Vereine, kulturelle Institutionen	17'000		32'700		33'268.00	
365.01 Regionalbibliothek Weinfelden	5'000		3'000		3'000.00	
<b>310</b>	<b>3'000</b>	<b>0</b>	<b>33'000</b>	<b>0</b>	<b>3'000.00</b>	<b>0.00</b>
<b>Denkmalpflege und Heimatschutz</b>						
366 Beiträge für Restaurierungen an Private	3'000		33'000		3'000.00	
<b>320</b>	<b>15'000</b>	<b>0</b>	<b>15'000</b>	<b>0</b>	<b>17'339.30</b>	<b>0.00</b>
<b>Massenmedien</b>						
310 Mitteilungsblatt	15'000		15'000		17'339.30	
436 Erträge aus Inseraten etc. im Mitteilungsblatt						
<b>321</b>	<b>0</b>	<b>0</b>	<b>0</b>	<b>0</b>	<b>63'875.90</b>	<b>63'875.90</b>
<b>Kabelfernsehen</b>						
311 Anschaffung Geräte und Hausanschlüsse					2'996.65	
314 Unterhalt der Anlagen					7'228.05	
315 Unterhalt der Geräte					15'288.40	
318 Konzession, Dienstleistungen, Porti, Telefon						
Betreibungskosten						
318.01 Ingenieurhonorare					371.20	
321 Passivzins kurzfr. Schulden					1.95	
322 Zinsen für Darlehen					52.30	
330 Abschreibung Debitoren						
334 Abschreibungen Anlagen					10'832.85	
352 Verwaltungsentsch. an Gemeinde					1'475.60	

Detail - Funktional	Budget 2010		Budget 2009		Rechnung 2008	
	Aufwand	Ertrag	Aufwand	Ertrag	Aufwand	Ertrag
380					25'628.90	
420						54'275.90
434						9'600.00
469						
480						
<b>330</b>	<b>22'500</b>	<b>0</b>	<b>5'000</b>	<b>0</b>	<b>5'733.55</b>	<b>0.00</b>
309	500		1'500		260.00	
311	21'500		3'000		5'473.55	
313	500		500			
<b>341</b>	<b>6'300</b>	<b>0</b>	<b>0</b>	<b>0</b>	<b>0.00</b>	<b>0.00</b>
362	6'300					
<b>4</b>	<b>104'100</b>	<b>0</b>	<b>103'700</b>	<b>0</b>	<b>66'651.25</b>	<b>0.00</b>
<b>440</b>	<b>97'700</b>	<b>0</b>	<b>97'400</b>	<b>0</b>	<b>60'423.20</b>	<b>0.00</b>
307	700		700		658.10	
365.01	10'000		9'700		9'661.50	
365.02	87'000		87'000		50'103.60	
<b>450</b>	<b>6'200</b>	<b>0</b>	<b>6'100</b>	<b>0</b>	<b>6'102.00</b>	<b>0.00</b>
319	6'200		6'100		6'102.00	
<b>470</b>	<b>200</b>	<b>0</b>	<b>200</b>	<b>0</b>	<b>126.05</b>	<b>0.00</b>



Detail - Funktional	Budget 2010		Budget 2009		Rechnung 2008	
	Aufwand	Ertrag	Aufwand	Ertrag	Aufwand	Ertrag
352 Gde.Weinfeldern f Pilzkontrolle	200		200		126.05	
<b>5 Soziale Wohlfahrt</b>	<b>730'200</b>	<b>96'800</b>	<b>621'700</b>	<b>30'000</b>	<b>648'224.95</b>	<b>407'965.80</b>
<b>500 Sozialversicherung allgemeines</b>	<b>7'000</b>	<b>3'800</b>	<b>7'000</b>	<b>4'000</b>	<b>6'997.25</b>	<b>3'761.00</b>
303 Sozialversicherungsbeiträge	500		500		497.25	
352 Verwaltungskostenanteil an Gde	6'500		6'500		6'500.00	
451 Kantonsbeitrag an AHV-Stelle		3'800		4'000		3'761.00
<b>520 Krankenversicherung</b>	<b>198'000</b>	<b>25'000</b>	<b>205'000</b>	<b>0</b>	<b>157'191.35</b>	<b>35'558.90</b>
361 Prämienverbilligungsbeiträge an Kanton	143'000				124'378.65	
362 Nettoprämienanteil ehemaliger Einwohner					5'032.70	
364 Kostenübernahme Behandlungs-kosten	20'000					
365 IPV Prämienverbilligungsbeiträge an Kanton			180'000			
365.01 Krankenkassenbeiträge			25'000			
365.02 Spitalrechnungen						
376 Kosten Aufhebung Prämien-ausstände	10'000					
461 Weiterleitung Prämienverbilligung an Private	25'000				27'780.00	
462 Beitrag des Kantons für Prämienausstände						33'570.00
464 Rückerstattungen von Gemeinden						
465 Rückerstattung für Behandlungskosten						
471 Rückerstattungen von Privaten		25'000				1'988.90
471 Beitrag des Kantons für Prämienausstände						

**BUDGET 2010**

Detail - Funktional	Budget 2010		Budget 2009		Rechnung 2008	
	Aufwand	Ertrag	Aufwand	Ertrag	Aufwand	Ertrag
<b>530</b>						
361	0	0	0	0	0.00	0.00
<b>Ergänzungsleistungen AHV/IV</b>						
	Gemeindebeitrag an EL					
<b>540</b>						
365	2'000	0	2'000	0	350.00	0.00
<b>Jugendschutz/Invalidität</b>						
	Beiträge an gemeinnützige Institutionen					
<b>581</b>						
300	448'200	68'000	351'700	14'000	379'552.30	329'586.85
301	1'700		1'500		1'440.00	
303	31'900		31'600		28'909.65	
304	2'500		2'500		2'293.55	
309	3'300		3'300		3'136.80	
310	500		500		200.00	
	300		300		187.10	
317	300		300			
318	1'000		1'000		987.30	
319	700		700		740.00	
352	6'000		6'000		6'000.00	
366.01	280'000		240'000		223'629.00	
366.02	120'000		60'000		112'028.90	
366.03						
366.04						
366.05						
366.06						
376						
436.01		48'000		10'000		229'199.60
<b>Oeffentliche Sozialhilfe</b>						
	Sitzungsgelder Kommission					
	Besoldungen					
	Sozialversicherungsbeiträge					
	Pensionskassenbeiträge					
	Aus- und Weiterbildung					
	Büromaterial, Drucksachen					
	Fachliteratur					
	Spenentschädigungen					
	Gutachten, Dienstleistungen					
	Porti, PC-Gebühren					
	Verbandsbeiträge					
	Anteil Verwaltungskosten					
	Unterstützungen an Thurgauerbürger					
	Unterstützungen an übrige Schweizerbürger					
	Unterstützung an Ausländer					
	Unterstützung an Asylbewerber					
	Unterstützung an anerkannte Flüchtlinge					
	Alimentenvorschüsse					
	Alimenteninkasso-Auszahlungen					
	Rückvergütungen von Thurgauerbürgern					

Detail - Funktional	Budget 2010		Budget 2009		Rechnung 2008	
	Aufwand	Ertrag	Aufwand	Ertrag	Aufwand	Ertrag
436.02		20'000			100'164.65	
436.03				4'000		
436.04					222.60	
436.06						
461						
476						
<b>582</b>		<b>0</b>	<b>0</b>	<b>0</b>	<b>14'495.30</b>	<b>750.00</b>
351						
361				3'000	14'495.30	750.00
471						
<b>589</b>		<b>75'000</b>	<b>0</b>	<b>53'000</b>	<b>89'638.75</b>	<b>38'309.05</b>
365		35'000		21'000	30'517.85	
366.02		40'000		20'000	40'426.65	
376					14'838.25	
376				12'000	3'856.00	
436.02						21'963.20
476						16'345.85
<b>6</b>		<b>579'400</b>	<b>178'000</b>	<b>639'800</b>	<b>584'592.54</b>	<b>189'682.10</b>
<b>610</b>		<b>5'000</b>	<b>0</b>	<b>5'000</b>	<b>0.00</b>	<b>0.00</b>
361.01		5'000		5'000		
<b>620</b>		<b>470'800</b>	<b>159'000</b>	<b>530'500</b>	<b>486'176.54</b>	<b>171'026.00</b>
301		500		3'000		

Detail - Funktional	Budget 2010		Budget 2009		Rechnung 2008	
	Aufwand	Ertrag	Aufwand	Ertrag	Aufwand	Ertrag
303 Sozialversicherungsbeiträge						
311 Anschaffungen Geräte, Maschinen, Fahrzeuge	10'000		7'000		2'084.95	
312 Strom für Strassenbeleuchtung	13'000		12'000		12'433.00	
313.02 Salz, Splitt für Winterdienst	15'000		15'000		6'023.45	
313.03 Signalisierungen	10'000		10'000		10'409.00	
314.01 Strassenunterhalt	265'000		290'000		323'349.79	
314.02 Unterhalt Strassenbeleuchtung	24'000		24'000		19'765.50	
314.03 Winterdienst, Pfaden, Salzen	50'000		55'000		20'541.75	
314.04 Strassenentwässerungsgebühren	13'600		12'500		10'557.20	
315 Unterhalt Geräte, Maschinen, Fz	4'000		3'000		3'244.70	
316 Miete Maschinen, Schuppen	3'300		3'300		300.00	
318 Honorare, Projektkosten, Katasternachführungen, Motorfahrzeugversicherung	47'000		25'000		24'667.20	
331 Abschreibungen Strassen	15'400		70'700		52'800.00	
408 Strassenverkehrsabgaben		106'000		104'000		104'580.00
434 Rückvergütungen für Strasseninstandstellungen		46'000		46'000		61'101.50
435 Diverse Erträge		7'000		1'000		5'344.50
<b>650 Privatbahnen und Buslinien</b>	<b>103'600</b>	<b>19'000</b>	<b>104'300</b>	<b>18'500</b>	<b>98'416.00</b>	<b>18'656.10</b>
312 Stromanteil Bahnhof	1'100		1'100		1'094.50	
318 Generalabonnement SBB	16'200		16'200		16'162.50	
361 Defizitanteil öffentl. Verkehr und Unterhalt Haltestellen	86'300		87'000		81'159.00	
434 Benützunggebühren GA und Kap.-Rückz. MThB		19'000		18'500		18'656.10
<b>7 Umwelt und Raumordnung</b>	<b>1'184'700</b>	<b>954'200</b>	<b>1'373'500</b>	<b>885'200</b>	<b>1'502'183.10</b>	<b>1'222'405.25</b>
<b>700 Wasser</b>	<b>42'900</b>	<b>0</b>	<b>89'000</b>	<b>0</b>	<b>92'026.95</b>	<b>0.00</b>
312 Wasser für öffentl. Brunnen	24'200		22'000		24'200.00	

Detail - Funktional	Budget 2010		Budget 2009		Rechnung 2008	
	Aufwand	Ertrag	Aufwand	Ertrag	Aufwand	Ertrag
314	13'000		13'000		33'989.10	
331	5'700		54'000			
363					33'837.85	
<b>701</b>	<b>475'000</b>	<b>475'000</b>	<b>468'400</b>	<b>468'400</b>	<b>717'129.81</b>	<b>717'129.81</b>
300	1'000		2'000			
301	8'500		7'800		8'215.00	
303	400		400		316.10	
310	400		400		60.00	
311	7'000		5'000			
312.01	46'000		44'000		34'236.75	
312.02	32'000		30'000		28'730.80	
314.01	50'000		50'000		201'871.55	
314.03	6'000		6'000		3'461.10	
314.04	6'000		6'000		11'770.45	
317	400		100		379.40	
318.01	1'000		2'000		274.15	
318.02	1'000		1'000		864.25	
318.03	5'000		4'000		12'811.95	
318.04	6'000		6'000		7'451.65	
319	5'000		5'000		4'843.37	
321	500		500			
322	9'400		50'000		38'562.50	
330	1'000		1'000			1.51
334	148'000		148'000		125'000.00	
351	6'000		6'000		5'751.90	
352	27'000		27'000		27'000.00	
380	107'400		66'200		205'528.89	
434.01		390'000		388'000		397'993.45

**BUDGET 2010**

Detail - Funktional	Budget 2010		Budget 2009		Rechnung 2008	
	Aufwand	Ertrag	Aufwand	Ertrag	Aufwand	Ertrag
434.02		29'000		30'000		28'999.00
434.03		24'200		22'000		23'632.80
434.04		4'000		4'400		4'157.75
435						
436		6'000		4'000		11'770.40
436.01						
436.02						
436.03		1'000				3'000.00
436.04		800				
439		20'000		20'000		186'331.05
452						33'837.85
461						27'406.00
480						
<b>710</b>	<b>Abwasserbeseitigung</b>	<b>299'600</b>	<b>299'600</b>	<b>293'800</b>	<b>398'139.29</b>	<b>398'139.29</b>
301	Besoldungen Personal					
303	Sozialversicherungsbeiträge					
314	Unterhalt Kanalisation	100'000		100'000		94'869.50
317	Spesenentschädigungen	100		100		
318	Honorare	5'000		2'000		6'302.00
318.02	Leitungskataster Abwasser	3'000		1'500		3'442.20
322	Darlehenszinsen	100		100		110.00
330	Abschreibung Debitoren	500		500		
334	Abschreibungen	13'900		9'500		5'500.00
	Kanalisationsanlagen ab 2003					1.21
352	Anteil Verwaltungskosten	4'000		4'000		4'000.00
352.02	Betriebskosten ARA	168'500		159'500		155'834.95
380	Einlage Spezialfinanzierung	4'500		16'600		128'080.64

Detail - Funktional	Budget 2010		Budget 2009		Rechnung 2008	
	Aufwand	Ertrag	Aufwand	Ertrag	Aufwand	Ertrag
420 Bankinserträge		1'000		1'200		1'202.40
434 Einzug ARA-Gebühren		270'000		265'000		272'818.20
436.01 Rückerstattung Mahngebühren				100		255.53
439 Anschlussgebühren und Er-schlussbeiträge		15'000		15'000		114'050.45
452 Gebührenanteil aus Strassenentwässerung		13'600		12'500		9'811.50
460 Kantons- + Bundesbeiträge						
480 Entnahme Spezialfinanzierung						
<b>720 Abfallbeseitigung</b>	<b>26'000</b>	<b>26'000</b>	<b>24'000</b>	<b>24'000</b>	<b>27'123.50</b>	<b>27'123.50</b>
309 Uebrige Personalkosten	4'700		1'000		4'626.10	
310 Drucksachen, Inserate	800		800			
311 Anschaffung Container usw.	1'000				2'169.20	
315 Unterhalt Container, Wartung Deponieplatz	2'000		2'000		2'188.80	
317 Spesenentschädigungen						
318 Entsorgung durch Dritte	13'500		13'500		13'883.70	
319 Häckseldienst	4'000		4'000		4'064.95	
Uebriger Sachaufwand						
Gebührenmarken für Verkauf						
Einlage Spezialfinanzierung			2'700		190.75	
Abfall- und Deponiegebühren, Gebühren Gemeindegaststätte		26'000		24'000		27'123.50
Entnahme Spezialfinanzierung						
<b>740 Friedhof und Bestattung</b>	<b>107'800</b>	<b>54'000</b>	<b>166'900</b>	<b>78'000</b>	<b>95'612.15</b>	<b>50'382.40</b>
300 Sitzungsgelder Kommission	600		300		660.00	
301 Besoldungen Totengräber, Friedhofvorsteher	7'000		7'000		6'020.60	
303 Sozialversicherungsbeiträge	600		600		498.25	
310 Drucksachen, Inserate	600		500		587.60	
311 Anschaffung Bestattungsmateria	1'000		500		1'582.50	



Detail - Funktional	Budget 2010		Budget 2009		Rechnung 2008	
	Aufwand	Ertrag	Aufwand	Ertrag	Aufwand	Ertrag
313	25'000		30'000		22'293.45	
314	60'000		115'000		49'784.80	
318	12'000		12'000		13'565.95	
319	1'000		1'000		619.00	
436		20'000		20'000		20'041.35
452		25'000		46'000		24'341.05
452.01		4'000		4'000		4'000.00
469		5'000		8'000		2'000.00
<b>750</b>	<b>108'000</b>	<b>12'500</b>	<b>68'000</b>	<b>0</b>	<b>73'954.05</b>	<b>8'335.25</b>
314	80'000		40'000		71'256.85	
318					2'697.20	
318.01	25'000		25'000			
361	3'000		3'000			
452		12'500				8'335.25
<b>770</b>	<b>9'100</b>	<b>0</b>	<b>8'100</b>	<b>0</b>	<b>2'299.45</b>	<b>0.00</b>
300	1'500		2'000		840.00	
303	100		100		9.05	
314	7'000		4'500		1'450.40	
365	500		1'500			
460						
<b>780</b>	<b>40'800</b>	<b>22'000</b>	<b>196'800</b>	<b>21'000</b>	<b>52'180.75</b>	<b>21'295.00</b>
313	15'000		9'000		16'128.70	
314	20'000		180'000		31'346.50	

Detail - Funktional	Budget 2010		Budget 2009		Rechnung 2008	
	Aufwand	Ertrag	Aufwand	Ertrag	Aufwand	Ertrag
352 Anteil an Tierkörpersammelst.	5'000		7'000		4'015.55	
365 Hunderziehungskurse	800		800		690.00	
weitere Aufwendungen für Hunde						
406 Hundesteuer		22'000		21'000		21'295.00
436 Kostenbeitrag Voruntersuchung Altlasten						
<b>790 Raumordnung</b>	<b>75'500</b>	<b>65'100</b>	<b>58'500</b>	<b>0</b>	<b>43'717.15</b>	<b>0.00</b>
318.01 Planung, Projekte, Honorare	72'000		55'000		40'305.75	
319 Verbandsbeiträge	3'500		3'500		3'411.40	
435 Verkauf Pläne, Reglemente		100				
436 Rückerstattungen für Ueber- bauungs-Gestaltungs- und Erschliessungspläne		65'000				
<b>8 Volkswirtschaft</b>	<b>2'517'800</b>	<b>2'556'100</b>	<b>2'286'945</b>	<b>2'300'945</b>	<b>2'343'292.80</b>	<b>2'370'278.15</b>
<b>802 Landwirtschaft/Tierhaltung</b>	<b>300</b>	<b>0</b>	<b>300</b>	<b>0</b>	<b>0.00</b>	<b>0.00</b>
313 Tierseuchenbekämpfung diverse Auslagen	300		300			
<b>804 Pflanzenbau</b>	<b>16'300</b>	<b>4'000</b>	<b>31'100</b>	<b>20'000</b>	<b>15'356.45</b>	<b>5'126.10</b>
301 Entsch. Ackerbaustellenleiter und Feuerbrandbekämpfung	5'000		25'000		3'342.60	
313 Feuerbrand, diverse Auslagen	5'000				5'911.85	
361 Beitrag an Pflanzenschutzfonds	6'300		6'100		6'102.00	
460 Kantonsbeitrag Feuerbrand- bekämpfung		4'000		20'000		5'126.10
<b>809 Unterhalt Flur- und Waldstrassen</b>	<b>13'600</b>	<b>0</b>	<b>22'500</b>	<b>0</b>	<b>15'081.70</b>	<b>0.00</b>

Detail - Funktional	Budget 2010		Budget 2009		Rechnung 2008	
	Aufwand	Ertrag	Aufwand	Ertrag	Aufwand	Ertrag
364	13'600		22'500		15'081.70	
	Beiträge an Unterhaltskorp.					
<b>810</b>	<b>17'200</b>	<b>3'300</b>	<b>14'300</b>	<b>4'500</b>	<b>15'880.95</b>	<b>8'520.15</b>
301	500		500			
303	100		100			
315	7'800		5'000		7'110.50	
	Arbeiten durch Dritte					
352	8'800		8'700		8'770.45	
	Gemeindebeiträge an Beförderung					
435		3'300		4'500		8'520.15
	Holzverkauf					
	Pflegebeitrag Kanton					
<b>820</b>	<b>10'200</b>	<b>17'600</b>	<b>12'200</b>	<b>23'500</b>	<b>13'012.50</b>	<b>23'591.00</b>
313	800		1'000		586.90	
	Jagd und Fischerei					
	Drahtgeflecht, Pfähle, etc. für Wildschadenverhütung					
340	5'400		7'300		7'304.65	
	Kanton Jagdpachtanteil					
342	2'000		2'900		2'810.95	
	Gemeinden Jagdpachtanteil					
366	2'000		1'000		2'310.00	
	An Private f Wildschadenverh.					
410		17'000		22'900		22'941.00
411		600		600		650.00
	Fischpachterlös					
<b>830</b>	<b>9'000</b>	<b>0</b>	<b>12'600</b>	<b>0</b>	<b>10'600.30</b>	<b>0.00</b>
318	9'000		12'600		10'600.30	
	Tourismus					
	Standortmarketing					
<b>850</b>	<b>0</b>	<b>80'000</b>	<b>0</b>	<b>59'000</b>	<b>0.00</b>	<b>59'680.00</b>
442		80'000		59'000		59'680.00
	Banken					
	Gewinnanteil TKB					
<b>861</b>	<b>1'449'900</b>	<b>1'449'900</b>	<b>2'193'945</b>	<b>2'193'945</b>	<b>2'273'360.90</b>	<b>2'273'360.90</b>
300	1'500		1'500			
301	4'500		4'500			
303	200		100			
	Elektrizitätsversorgung					
	Durchleitung und Netznutzung					
	Sitzungsgelder Kommission					
	Löhne Personal, Ableser, EW-Wart					
	Sozialversicherungsbeiträge					

Detail - Funktional	Budget 2010		Budget 2009		Rechnung 2008	
	Aufwand	Ertrag	Aufwand	Ertrag	Aufwand	Ertrag
310	700		1'000		654.30	
311	5'000		15'000		16'169.85	
312			890'000		1'244'432.60	
312.01	518'000		453'000		134'569.30	
312.02	60'000		125'000		10'415.60	
312.03	67'000		62'145			
312.04			15'000			
312.05	500					
312.06	70'000					
313			1'000			
314.01	15'000		10'000		15'395.00	
314.02	10'000		10'000		14'158.70	
314.03	20'000		38'000		87'603.65	
314.04	20'000		10'000		123'934.50	
314.05	5'000		1'000		19'925.40	
314.06						
314.07	15'000					
314.08						
314.09	5'000					
315			33'000		27'802.90	
316	100		1'000		50.00	
318.01	3'200		2'000		3'079.30	
318.02	7'200		7'200		7'195.05	
318.03	12'000		15'000		22'825.60	
318.04	20'000		25'000		26'824.65	
318.05	25'000		15'000		15'741.25	

Detail - Funktional	Budget 2010		Budget 2009		Rechnung 2008	
	Aufwand	Ertrag	Aufwand	Ertrag	Aufwand	Ertrag
318.07	7'600					
318.09	10'000					
318.10	4'000					
319	1'500		4'000		1'270.00	
321	700		500		712.00	
330	2'500		3'000		1'225.61	
334			277'200		323'000.00	
334.01						
334.02	130'000					
334.03						
334.04	50'000					
334.05	40'000					
334.06	80'000					
334.07	60'000					
334.08						
334.09						
334.10	80'000					
334.12	5'000					
334.13	15'000					
334.14	2'000					
352	76'700		100'000		49'550.00	
352.01			70'000		30'000.00	
380			3'800		93'488.11	

Detail - Funktional	Budget 2010		Budget 2009		Rechnung 2008	
	Aufwand	Ertrag	Aufwand	Ertrag	Aufwand	Ertrag
381 Ertragsüberschuss in Spezialfinanzierung						
420 Bankzinserträge		6'800		22'800		25'264.35
434 Stromverkauf inkl. Grundtaxen				933'000		2'183'851.02
434.01 Ertrag Netzung Haushalte		620'000		1'165'000		
434.02 Ertrag Netznutzung Gewerbe 1		95'000				
434.03 Ertrag Netznutzung Gewerbe 2		60'600				
434.04 Ertrag Netznutzung Industrie		280'000				
434.06 Ertrag Netznutzung Strassenbeleuchtung		5'400				
434.07 Ertrag Systemdienstleistungen SDL für Swissgrid		52'500				
434.08 Ertrag KEV, Kostendeckende Einspeisevergütung (Swissgrid)		62'100		62'145		
434.09 Netznutzung Baustrom		4'600				
434.10 Abgaben ans Gemeinwesen		65'600				
434.11 Mehrkostenfinanzierung MKF (Swissgrid)						
434.13 Uebrige Betriebserträge						1'416.90
435 Verkauf Natur- und Solarstrom		10'000		8'000		5'719.40
436 Rückerstattungen Hausanschluss				1'000		836.28
436.01 Rückerstattung Mahngebühren					0.03	
436.02 Rückerstattung		1'000				
Betriebungskosten						
436.03 Gebühren ohne MWST		5'000		2'000		17.00
438 Ertrag Installationskontrollen						
439 Anschlussgebühren und Er-schlussbeiträge						56'255.95
480 Aufwandübersch. aus Spezialf.						
481 Aufwandüberschuss aus Spezialfinanzierung		181'300				
<b>865 Elektrizitätsversorgung Stromhandel</b>	<b>1'001'300</b>	<b>1'001'300</b>	<b>0</b>	<b>0</b>	<b>0.00</b>	<b>0.00</b>

Detail - Funktional	Budget 2010		Budget 2009		Rechnung 2008	
	Aufwand	Ertrag	Aufwand	Ertrag	Aufwand	Ertrag
312.02	974'000					
312.03	1'000					
312.04	3'000					
352	23'300					
434.01		457'800				
434.02		78'300				
434.03		60'600				
434.04		392'600				
434.06		5'000				
434.07		2'800				
434.08		1'100				
434.09		3'100				
<b>9</b>	<b>48'400</b>	<b>2'417'500</b>	<b>93'700</b>	<b>2'613'500</b>	<b>1'727'548.77</b>	<b>3'567'871.62</b>
<b>900</b>	<b>25'000</b>	<b>2'109'000</b>	<b>40'000</b>	<b>2'152'000</b>	<b>23'355.65</b>	<b>3'067'227.95</b>
330	25'000		40'000		23'355.65	
400.01		1'228'000		1'270'000		1'448'315.45
400.02		256'000		219'000		913'201.40
400.03				1'000		225.00
401		625'000		662'000		705'486.10
<b>921</b>	<b>0</b>	<b>70'000</b>	<b>0</b>	<b>70'000</b>	<b>0.00</b>	<b>73'794.00</b>
444	0	70'000	0	70'000	0.00	73'794.00
<b>931</b>	<b>0</b>	<b>135'000</b>	<b>0</b>	<b>154'000</b>	<b>0.00</b>	<b>165'044.05</b>
402		95'000		94'000		95'427.60
403		40'000		60'000		69'616.45



Detail - Funktional	Budget 2010		Budget 2009		Rechnung 2008	
	Aufwand	Ertrag	Aufwand	Ertrag	Aufwand	Ertrag
<b>933</b>	<b>500</b>	<b>1'500</b>	<b>500</b>	<b>1'700</b>	<b>2'000.00</b>	<b>4'793.50</b>
<b>Gemeindeanteile an kantonalen Gebühren</b>						
340	500		500		2'000.00	
441.01		1'500		1'700		4'793.50
<b>940</b>	<b>15'600</b>	<b>41'800</b>	<b>29'800</b>	<b>132'600</b>	<b>36'567.83</b>	<b>91'043.47</b>
318	7'000		7'000		6'970.03	
321	700				3'131.05	
322	7'900		22'800		26'466.75	
420		21'000		60'000		26'565.20
421		8'000		10'000		11'863.47
425		12'800		62'600		52'614.80
<b>942</b>	<b>7'300</b>	<b>60'200</b>	<b>23'400</b>	<b>103'200</b>	<b>14'956.65</b>	<b>82'122.00</b>
<b>Liegenschaften des Finanzvermögens</b>						
312	800		800		416.10	
314.01	3'000		3'200		540.55	
315			1'900			
322.01	3'500		17'500		14'000.00	
330						
332						
423.01		47'900		47'900		47'904.00
423.03		12'300		12'300		12'298.00
424				43'000		21'920.00
<b>990</b>	<b>0</b>	<b>0</b>	<b>0</b>	<b>0</b>	<b>0.00</b>	<b>0.00</b>
331						
<b>Abschreibungen</b>						
Ordentl. Abschreibung						
Verwaltungsvermögen						

Detail - Funktional	Budget 2010		Budget 2009		Rechnung 2008	
	Aufwand	Ertrag	Aufwand	Ertrag	Aufwand	Ertrag
332 Ausserord. Abschreibungen Verwaltungsvermögen						
<b>995 a.o. Aufwendungen und Erträge</b>	<b>0</b>	<b>0</b>	<b>0</b>	<b>0</b>	<b>830'000.00</b>	<b>83'846.65</b>
382 Einlage in Vorfinanzierungen					830'000.00	
439 Uebrige Entgelte						83'846.65
<b>999 Abschluss laufende Rechnung</b>	<b>0</b>	<b>0</b>	<b>0</b>	<b>0</b>	<b>820'668.64</b>	<b>0.00</b>
912 Aufwand-oder Ertragsüberschuss					820'668.64	
<b>Total</b>						
Ertragsüberschuss	6'781'200	6'805'800	6'652'045	6'561'345	8'332'303.92	8'332'303.92
Aufwandüberschuss	24'600	0	0	90'700	0.00	0.00
	6'805'800	6'805'800	6'652'045	6'652'045	8'332'303.92	8'332'303.92

Detail - Funktional	Budget 2010		Budget 2009		Rechnung 2008	
	Ausgaben	Einnahmen	Ausgaben	Einnahmen	Ausgaben	Einnahmen
<b>0 Allgemeine Verwaltung</b>	<b>407'000</b>	<b>0</b>	<b>0</b>	<b>0</b>	<b>0.00</b>	<b>0.00</b>
<b>090 Verwaltungliegenschaften</b>	<b>407'000</b>	<b>0</b>	<b>0</b>	<b>0</b>	<b>0.00</b>	<b>0.00</b>
503.03 Erweiterungsbau Werkhof auf Parz. Nr. 327/337	407'000					
<b>1 Oeffentliche Sicherheit</b>	<b>44'000</b>	<b>15'000</b>	<b>60'000</b>	<b>29'500</b>	<b>75'320.00</b>	<b>31'000.00</b>
<b>100 Grundbuch, Vermessung</b>	<b>44'000</b>	<b>15'000</b>	<b>60'000</b>	<b>29'500</b>	<b>75'320.00</b>	<b>31'000.00</b>
582 Amtliche Vermessung 93 (AV 93)	44'000		60'000		75'320.00	
660 Bundesbeitrag AV 93		15'000		29'500		31'000.00
<b>6 Verkehr</b>	<b>0</b>	<b>0</b>	<b>482'000</b>	<b>48'000</b>	<b>64'309.75</b>	<b>0.00</b>
<b>610 Kantonsstrassen</b>	<b>0</b>	<b>0</b>	<b>140'000</b>	<b>0</b>	<b>60'000.00</b>	<b>0.00</b>
501.01 Kantonsstrasse K 27						
Bussnang-Rothenhausen					60'000.00	
501.02 Bussnang, Hauptstrasse						
561.01 Oberbussnang, Hauptstrasse			140'000			
<b>620 Gemeindestrassen</b>	<b>0</b>	<b>0</b>	<b>342'000</b>	<b>48'000</b>	<b>4'309.75</b>	<b>0.00</b>
501.10 Strasse Mettlen						
im Wingert / oberer Wingert					4'309.75	
501.11 Erschliessung Hörsedel						
Rothenhausen						
501.12 Rothenhausen, Käserei-			60'000			
strasse, Zufahrt zu 5a,b						

Detail - Funktional	Budget 2010		Budget 2009		Rechnung 2008	
	Ausgaben	Einnahmen	Ausgaben	Einnahmen	Ausgaben	Einnahmen
501.13 Strassen zum Wertbühl			135'000			
501.14 Erschliessung Wingert Süd, Mettlen (Rüst)						
501.15 Erschliessung Wingert 3. Etappe, Mettlen (Jerg)						
501.16 Erschliessung Bachwies Bussnang			147'000			
506 Strassenkehrmaschine						
610.10 Mettlen, Wingert/oberer Winger Erschliessungsbeiträge						
610.11 Rothenhausen, Hörsedel Erschliessungsbeiträge				48'000		
610.12 Rothenhausen, Käsestrasse Erschliessungsbeiträge						
<b>7 Umwelt und Raumordnung</b>	<b>150'000</b>	<b>43'000</b>	<b>1'426'100</b>	<b>676'800</b>	<b>190'339.05</b>	<b>111'009.90</b>
<b>700 Wasser</b>	<b>0</b>	<b>0</b>	<b>359'700</b>	<b>0</b>	<b>0.00</b>	<b>0.00</b>
563.10 Ausbau Wasserversorgung Schmidhof - Mooswiesen Beitrag an Wasserversorgung			219'800			
563.11 Ausbau Wasserversorgung Mooswiesen - Bussnang Beitrag an Wasserversorgung			139'900			
<b>701 Wasserversorgung</b>	<b>0</b>	<b>0</b>	<b>866'400</b>	<b>506'800</b>	<b>189'339.05</b>	<b>111'009.90</b>
501.09 Stufenpumpwerk W'felden					189'339.05	
501.10 Ausbau Wasserversorgung Schmidhof - Mooswiesen			517'000			
501.11 Ausbau Wasserversorgung Mooswiesen - Bussnang			349'400			

Detail - Funktional	Budget 2010		Budget 2009		Rechnung 2008	
	Ausgaben	Einnahmen	Ausgaben	Einnahmen	Ausgaben	Einnahmen
661.10				77'400		
	Ausbau Schmidshof-Mooswiese					
	Beitrag Gebäudeversicherung					
661.11				69'700		
	Ausbau Mooswiesen-Bussnang					
	Beitrag Gebäudeversicherung					
661.12						19'582.00
	Stufenpumpwerk Weinfeld					
	Beitrag Gebäudeversicherung					
662.09						91'427.90
	Stufenpumpwerk W'felden					
	Beitrag Gemeinde W'felden					
662.10				219'800		
	Ausbau Schmidshof-Mooswiesen					
	Beitrag der Gemeinde					
662.11				139'900		
	Ausbau Mooswiesen-Bussnang					
	Beitrag der Gemeinde					
<b>710</b>	<b>Abwasserbeseitigung</b>	<b>0</b>	<b>0</b>	<b>0</b>	<b>1'000.00</b>	<b>0.00</b>
501.01	Mettlen				1'000.00	
	Wingert / oberer Wingert					
	Sanierung Kanalisation					
<b>780</b>	<b>Uebriger Umweltschutz</b>	<b>150'000</b>	<b>43'000</b>	<b>200'000</b>	<b>170'000</b>	<b>0.00</b>
500.01	Schrottplatz Lüthi					
	Sanierung			200'000		
500.02	Sanierung belasteter Standort	150'000				
	in Schmidshof					
600	Landverkauf		43'000			
610.01	Schrottplatz Lüthi				100'000	
	Verursacherbeitrag					
660.01	Schrottplatz Lüthi				40'000	
	Bundesbeitrag					
661.01	Schrottplatz Lüthi				30'000	
	Kantonsbeitrag					

Detail - Funktional	Budget 2010		Budget 2009		Rechnung 2008	
	Ausgaben	Einnahmen	Ausgaben	Einnahmen	Ausgaben	Einnahmen
<b>8 Volkswirtschaft</b>	<b>469'000</b>	<b>20'000</b>	<b>635'000</b>	<b>0</b>	<b>489'755.10</b>	<b>151'836.90</b>
<b>861 Elektrizitätsversorgung</b>	<b>469'000</b>	<b>20'000</b>	<b>635'000</b>	<b>0</b>	<b>489'755.10</b>	<b>151'836.90</b>
501.01 Mittelspannungsschaltanlagen			70'000		75'164.25	
501.02 Mittelspannungsleitungen	130'000		538'000		402'526.85	
501.03 Transformierung						
501.04 Trafostationen (Hochbauten)	50'000					
501.06 Niederspannungsleitungen	40'000					
501.07 Niederspannungs- verteilungen (TS)	80'000					
501.08 Niederspannungs- kabinen (VK, AK, KK)	60'000					
501.09 Hausanschlüsse						
501.10 Signalkabel						
501.11 Rohranlagen (Tiefbauten)	80'000					
501.13 Rundsteueranlage	5'000					
501.14 Messapparate	22'000					
501.15 Zählerfernauslesung	2'000					
503.01 EW-Gebäude, Trafostationen						
610.01 EW-Erschliessungsbeiträge						
610.02 Ertrag Anschlussgebühren		20'000	27'000		12'064.00	151'836.90
<b>9 Finanzen und Steuern</b>	<b>0</b>	<b>0</b>	<b>0</b>	<b>0</b>	<b>293'846.80</b>	<b>819'723.90</b>
<b>999 Abschluss</b>	<b>0</b>	<b>0</b>	<b>0</b>	<b>0</b>	<b>293'846.80</b>	<b>819'723.90</b>
590 Passivierte Einnahmen						
690 Aktivierte Ausgaben					293'846.80	819'723.90

**BUDGET 2010**

Detail - Funktional	Budget 2010		Budget 2009		Rechnung 2008	
	Ausgaben	Einnahmen	Ausgaben	Einnahmen	Ausgaben	Einnahmen
<b>Total</b>	1'070'000	78'000	2'603'100	754'300	1'113'570.70	1'113'570.70
Einnahmenüberschuss	0	992'000	0	1'848'800	0.00	0.00
Ausgabenüberschuss	1'070'000	1'070'000	2'603'100	2'603'100	1'113'570.70	1'113'570.70









Politische Gemeinde  
Bussnang

Stimmrechtsausweis

Bitte diesen Stimmausweis abtrennen und  
an die Versammlung mitnehmen

Politische Gemeinde  
Bussnang

Stimmrechtsausweis

Politische Gemeinde  
Bussnang

Stimmrechtsausweis

Bitte diesen Stimmausweis abtrennen und  
an die Versammlung mitnehmen

Politische Gemeinde  
Bussnang

Stimmrechtsausweis

Bitte diesen Stimmausweis abtrennen und  
an die Versammlung mitnehmen

Bitte diesen Stimmausweis abtrennen und  
an die Versammlung mitnehmen